

**T.C**  
**KARACABEY KAYMAKAMLIĐI**  
**KARACABEY İLÇE MİLLİ EĐİTİM MÜDÜRLÜĐÜ**  
**MUHSİN ÖZDAMAR ORTAOKULU MÜDÜRLÜĐÜ**

**2024-2028 STRATEJİK PLANI**





Bütün ümidim  
gençliktedir.

*K. Atatürk*

### Okul/Kurum Bilgileri

<b>İli: BURSA</b>		<b>İlçesi: Karacabey</b>	
<b>Adres:</b>	Yeni Mahalle 293. Sk. No33 Karacabey/BURSA	<b>Coğrafi Konum (link)</b>	<a href="http://karacabeymuhsinozdamarort.meb.k12.tr/tema/harita.php">http://karacabeymuhsinozdamarort.meb.k12.tr/tema/harita.php</a>
<b>Telefon Numarası:</b>	224-6769666	<b>Faks Numarası:</b>	
<b>e- Posta Adresi:</b>	716779@meb.k12.tr	<b>Web sayfası adresi:</b>	karacabeymuhsinozdamarort.meb.k12.tr
<b>Kurum Kodu:</b>	716779	<b>Öğretim Şekli:</b>	Tam Gün



## SUNUŞ

Okulumuz tarafından ciddi bir alıřma sonucunda okulumuz stratejik planı hazırlanmıř ve sorunlara daha etkili, kalıcı özmler üretmek ve başarının süreklilięi için kalite ve mükemmellik anlayıřı hedef alınmıřtır. Hazırlanan stratejik plan; bir yandan kurum kültürü ve kurum kimlięi oluřumuna, geliřimine ve güçlendirilmesine destek olurken, dięer yandan kamu mali yönetimine etkinlik kazandıracaktır. Bu planla nerede olduęumuzu nereye gideceęimizi belirlemiř bulunmaktayız.

Planın hazırlanmasında emeęi geen herkese teřekkürlerimi sunarım.

Engin VURAL  
Okul Müdürü

# İÇİNDEKİLER

1. GİRİŞ VE STRATEJİK PLANIN HAZIRLIK SÜRECİ.....	6
1.1 Strateji Geliştirme Kurulu ve Stratejik Plan Ekibi.....	7
2. DURUM ANALİZİ.....	9
2.1 Kurumsal Tarihçe.....	10
2.2 Uygulanmakta Olan Stratejik Planın Değerlendirilmesi.....	11
2.3 Mevzuat Analizi.....	13
2.4 Üst Politika Belgeleri Analizi.....	15
2.5 Faaliyet Alanları ile Ürün/Hizmetlerin Belirlenmesi.....	16
2.6 Paydaş Analizi.....	17
2.7 Kuruluş İçi Analiz.....	22
2.7.1 Teşkilat Şeması.....	22
2.7.2 İnsan Kaynakları.....	23
2.7.3 Teknolojik Düzey.....	27
2.7.4 Mali Kaynaklar.....	28
2.7.5 İstatistik Veriler.....	30
2.8 Çevre Analizi (PESTLE).....	34
2.9 Güçlü ve Zayıf Yönler ile Fırsatlar ve Tehditler (GZFT) Analizi.....	35
2.10 Tespit ve İhtiyaçların Belirlenmesi.....	36
3. GELECEĞE BAKIŞ.....	38
3.1 Misyon.....	39
3.2 Vizyon.....	39
3.3 Temel Değerler.....	40
3.4 Amaç, Hedef ve Performans Göstergesi ile Stratejiler.....	41
4. MALİYETLENDİRME.....	45
5. İZLEME VE DEĞERLENDİRME.....	47
EKLER:.....	50

# **1.BÖLÜM**

## **GİRİŞ VE STRATEJİK PLANIN HAZIRLIK SÜRECİ**

# 1. GİRİŞ VE STRATEJİK PLANIN HAZIRLIK SÜRECİ

## 1.1 Strateji Geliştirme Kurulu ve Stratejik Plan Ekibi

Stratejik Planlama çalışmaları, Millî Eğitim Bakanlığı Strateji Geliştirme Başkanlığının 2022-21 Sayılı Genelgesi gereğince başlatılmıştır.

Strateji Geliştirme Kurulu: Okul müdürünün başkanlığında, bir okul müdür yardımcısı, bir öğretmen ve okul/aile birliği başkanı ile bir yönetim kurulu üyesi olmak üzere 5 kişiden oluşan üst kurul kurulur.

Stratejik Plan Ekibi: Okul müdürü tarafından görevlendirilen ve üst kurul üyesi olmayan müdür yardımcısı başkanlığında, belirlenen öğretmenler ve gönüllü velilerden oluşur.

*Tablo 1. Strateji Geliştirme Kurulu ve Stratejik Plan Ekibi Tablosu*

Strateji Geliştirme Kurulu Bilgileri		Stratejik Plan Ekibi Bilgileri	
Adı Soyadı	Ünvanı	Adı Soyadı	Ünvanı
ENGİN VURAL	OKUL MÜDÜRÜ	BÜNYAMİN YILDIRIM	MÜDÜR YARD.
MUSTAFA ÇAKMAK	ÖĞRETMEN	MUSTAFA DERMAN	ÖĞRETMEN
SERMİN ŞAHİN	ÖĞRETMEN	MEHTAP AKKOR	ÖĞRETMEN
HACER DİNLER	OK.AİLE BİR.BAŞ.	FATMA ŞAVŞET	ÖĞRETMEN
		GÜNAY BAĞ	ÖĞRETMEN
		CANAN KIYIK	ÖĞRETMEN
		GİZEM YALAVAÇ	ÖĞRETMEN
		ESRA URAL	VELİ

## 1.2 Planlama Süreci

*Muhsin Özdamar Ortaokulu olarak 2024-2028 dönemi stratejik plan hazırlanma süreci Strateji Geliştirme Kurulu ve Stratejik Plan Ekibi'nin oluşturulması ile başlamıştır. Ekip tarafından oluşturulan çalışma takvimi kapsamında ilk aşamada durum analizi çalışmaları yapılmış ve durum analizi aşamasında, paydaşlarımızın plan sürecine aktif katılımını sağlamak üzere paydaş anketi, toplantı ve görüşmeler yapılmıştır. Durum analizinin ardından geleceğe yönelik bölümüne geçilerek okulumuzun/kurumumuzun amaç, hedef, gösterge ve stratejileri belirlenmiştir.*

# **2.BÖLÜM**

## **DURUM ANALİZİ**



## 2. DURUM ANALİZİ

Stratejik planlama sürecinin ilk adımı olan durum analizi, okulumuzun/kurumumuzun “neredeyiz?” sorusuna cevap vermektedir. Okulumuzun/kurumumuzun geleceğe yönelik amaç, hedef ve stratejiler geliştirebilmesi için öncelikle mevcut durumda hangi kaynaklara sahip olduğu ya da hangi yönlerinin eksik olduğu ayrıca, okulumuzun/kurumumuzun kontrolü dışındaki olumlu ya da olumsuz gelişmelerin neler olduğu değerlendirilmiştir. Dolayısıyla bu analiz, okulumuzun/kurumumuzun kendisini ve çevresini daha iyi tanınmasına yardımcı olacak ve stratejik planın sonraki aşamalarından daha sağlıklı sonuçlar elde edilmesini sağlayacaktır. Durum analizi bölümünde, aşağıdaki hususlarla ilgili analiz ve değerlendirmeler yapılmıştır;

- Kurumsal tarihçe
- Uygulanmakta olan planın değerlendirilmesi
- Mevzuat analizi
- Üst politika belgelerinin analizi
- Faaliyet alanları ile ürün ve hizmetlerin belirlenmesi
- Paydaş analizi
- Kuruluş içi analiz
- Dış çevre analizi (Politik, ekonomik, sosyal, teknolojik, yasal ve çevresel analiz)
- Güçlü ve zayıf yönler ile fırsatlar ve tehditler (GZFT) analizi
- Tespit ve ihtiyaçların belirlenmesi

Okulumuzun 2024-2028 stratejik planının hazırlık çalışmaları Bakanlığımızın 2022/21 genelgesi ile başlatılmıştır. Belirtilen takvim doğrultusunda merkezimiz Strateji Geliştirme Kurulu ve Stratejik Plan Ekibi oluşturularak Stratejik Plan yapılmıştır. Ekiplerin belirlenmesiyle başladığımız süreç, planın hazırlanmasında izleyeceğimiz yöntem ve tekniklerle ilgili ekiplere bilgilendirme yapılmıştır. Kurum içi ve dışı analizler yapılmıştır. GZFT analizinde iç paydaşların kurumun güçlü ve zayıf yönlerini belirleyebileceği bir çalışma yapılmıştır. Bu çalışma doğrultusunda ekip tarafından kurumun GZFT analizi yapılmıştır. GZFT çalışmalarının ardından hazırlanan anketler kurum paydaşlarına uygulanmıştır. Anket sonuçları değerlendirilmiştir.

## 2.1. Kurumsal Tarihçe

*Bursa/Karacabey Muhsin Özdamar Ortaokulu 1998 yılında 226 öğrenciyle eğitim-öğretime başlamış, ilerleyen yıllarda göç alan bir konum olması münasebetiyle öğrenci sayısı 700'ü aşmıştır.2014-2015 eğitim-öğretim yılında 4+4+4 sistemiyle birlikte Ortaokula dönmüş ve öğrenci sayısı doğal olarak düşmüştür. Okulumuz genel olarak Türkiye'nin doğu bölgelerinden göç alan bir mahallede konumlandığından öğrenci nakil sayısı yüksektir. Göç yoluyla gelen öğrenciler, onlar için oryantasyon çalışmaları yapılmasına rağmen, okula adapte olmakta güçlük çekmektedir. Bu durum bazen öğrencilerin olumsuz davranışlar sergilemesine, okula devam etmemesine sebebiyet göstermektedir. Okulun eğitim-öğretime başladığı ilk yıllarda olumsuz öğrenci davranışları sık görülmesine rağmen okul-veli işbirliği yoluyla yapılan yoğun çalışmalar sonucunda zamanla bu durum normal bir hale dönmüş, bu yıl itibariyle de olumsuz öğrenci davranışları yok denecek seviyeye kadar düşürülmüştür. Öğrencilerimiz ve velilerimizin son dönemlerde eğitim öğretim faaliyetlerine karşı tutumu değişiklik göstermiştir. Veli profilimiz genel olarak eğitim seviyesi düşük kesimden oluşmakta ve okul idaresi ve öğretmenlerin iletişim kurmaması halinde öğrencisinin durumunu merak etmemektedir. Bu durumla yoğun mücadele edilmekte okul veli ağı güçlendirilmeye çalışılmaktadır. Okulumuz akademik başarı anlamında ileri seviyede olmamasına rağmen mevcut öğrencilerimizin eskiye nazaran daha iyi bir hal aldığı ve ilerleyen süreçte bu anlamda başarılı olacağımız öngörülmektedir. Sportif başarı yönü okulumuz her dönemde ilçe genelinde yapılan okullar arası müsabakalarda başarılı sonuçlar almaktadır.*

### Okulumuzun Özellikleri

#### Bina Durumu

- Eğitim-öğretim faaliyetlerinin sürdürüldüğü tek binadan oluşmaktadır.
- Zemin ve 1 kat mevcuttur.
- Okulun bahçesinde tek katlı bir kantin (kooperatif) binası bulunmaktadır.
- Okul binamız tuğla betonarme ve çatılıdır.

#### Okul Binası

- **Zemin Katta;** 1'er adet müdür ve müdür yardımcısı odaları, 4 adet derslik, kız-erkek öğrenci tuvaletleri bulunmaktadır.
- **1. katta;** 1 adet rehber odası, 4 adet derslik, 1 adet fen ve teknoloji laboratuvarı, 1 adet Bilişim odası/Kütüphane,1 adet sistem odası ve kız-erkek personel tuvaletleri bulunmaktadır.

**Tablo 2. Okulumuz Özellikleri Tablosu**

S.No	Birimin adı	Toplam
1	İdare odaları	2
2	Derslik	8
3	Öğretmenler Odası	1
4	Rehberlik Odası	1
5	Fen Laboratuvarı	1
6	Bilgisayar Laboratuvarı / Kütüphane	1
7	Özel eğitim sınıfı	2
8	Kantin (Kooperatif)	1

## 2.2 Uygulanmakta Olan Stratejik Planın Değerlendirilmesi

MEB Strateji Geliştirme Başkanlığının yayınladığı 2010/14 sayılı genelge ile İlçe Milli Eğitim Müdürlüklerinin stratejik plan yapmaları zorunlu hale getirilmiştir. Bu genelge doğrultusunda stratejik planlama ekibi kurulmuş, 2019–2023 yıllarını kapsayan stratejik planını hazırlamış 03 Kasım 2019 tarihinde plan tamamlanarak yayınlanmıştır.

2019-2023 Stratejik Planı Mevcut Durum Analizi Raporu, Stratejik Plan Kitabı ve Performans Programı kitapçığı olmak üzere 3 kitaptan oluşmaktadır. Stratejik Plan Hazırlık Süreci Durum Analizi, Geleceğe Yönelim, Maliyetlendirme, İzleme Ve Değerlendirme, olmak üzere 5 bölümden oluşmaktadır.

Mevcut planda Durum Analizi, Paydaş Analizi, Yükümlülükler Ve Mevzuat Analizi, Kurum İçi Ve Dışı Analiz, Üst Politika Belgeleri ,GZFT(SWOT)Analizi, kullanılmıştır. 2019-2023 Stratejik Planı Yasal Yükümlükler Ve Mevzuat Analizi bölümü 652 sayılı Millî Eğitim Bakanlığının Teşkilat ve Görevleri Hakkında Kanun Hükmünde Kararname esaslarına göre belirlenmiştir. 2019-2023 Stratejik Planı Okulun Tarihçesi, Okulun Mevcut Durumu, Paydaş Analizi, GZFT Analizi, Misyonumuz, Vizyonumuz, Temel Değerlerimiz, Eğitim ve Öğretime Erişim, Eğitim ve Öğretimde Kalitenin Arttırılması, Kurumsal Kapasite, Güvenlik, olmak üzere 11 faaliyet alanında gruplanmıştır.

2019-2023 stratejik planımız, Okul Müdürü Engin VURAL başkanlığında görevli öğretmenlerimizin katılımıyla yapılan toplantılarda, değerlendirilmiş ve sonuçları paylaşılmıştır. 2019-2023 stratejik planımızla birlikte hesap verilebilirlik anlayışı ile kaynakların etkili, ekonomik ve verimli bir şekilde elde edilmesi ve kullanılması sağlanmış, stratejik yönetim anlayışı kurum kültürü olarak benimsenmiştir. Planlama, çalışmaları izleme, değerlendirme ve denetleme süreçleri önem kazanmıştır.

Değerlendirme raporu, 2019-2023 Dönemi Stratejik Planının 2023 yılı hedeflere ve hedeflere ait performans göstergelerine ulaşma oranları dikkate alınarak hazırlanmıştır. Raporda; stratejik planda belirlenmiş olan amaç ve hedefler, sorumlu birim ve performans göstergeleri bazında değerlendirilmiştir ve her bir performans göstergesi için performans hesaplaması yüzde olarak hesaplanmıştır. Performans göstergelerine ilişkin değerlendirmeler; Her bir performans göstergesinin hedefe etkisi göz önünde bulundurularak hedef bazında performans hesaplaması yapılmıştır.

Hedef Performansının Hesaplanmasında Dikkat Edilen Hususlara Aşağıda Yer Verilmiştir:

- Tablolarda yer alan hedef performansları, performans göstergelerinin gerçekleşme yüzdeleri tek tek hesaplandıktan sonra ilgili göstergenin hedefe olan etkisi bulunarak sonuçların toplanmasıyla elde edilmiştir.

- Bazı göstergelerin performansı negatif bir değer almıştır. Ancak hedef performansının ölçümünde bu değer 0 olarak dikkate alınmıştır. Böylece diğer göstergelerin hedefe etkisinin doğru hesaplanması sağlanmıştır.

### **TEMA-1: Eğitim ve Öğretime Erişim**

**HEDEF-1** : Kayıt bölgemizdeki öğrencilerin okullaşması çalışmaları yapılarak % 85 seviyesinde başarıya ulaşılmıştır.

**HEDEF-2** : 5. Sınıfların oryantasyon eğitimleri yapılmış olup, katılım % 95 seviyelerini bulmuştur.

**HEDEF-3** : Öğrenci devamsızlıkları ile ilgili öğrenci veli görüşmeleri sonucu 20 gün ve üzeri devamsız öğrenci oranı % 12 civarında gerçekleşmiştir.

### **TEMA-2: Eğitim ve Öğretimde Kalite**

**HEDEF-1** : Öğrenme kazanımlarını takip eden ve başta veli ,okul ve çocuğun yakın çevresi olmak üzere tüm paydaşları sürece dâhil eden bir yönetim anlayışı ile öğrencilerimizin akademik başarıları artırılması sağlanmış, kitap okuma alışkanlığı sağlanmaya çalışılmış, Takdir Belgesi alan öğrenci sayısında artış, Sınavla öğrenci alan kurumlara yerleşen öğrenci sayılarında artış ve Bursluluk sınavını kazanan öğrenci sayılarında artış sağlanmıştır.

### **TEMA-3: Kurumsal Kapasite**

**HEDEF-1** : Okulumuz personelinin mesleki yeterlilikleri ile ilgili olarak Hizmeti içi eğitimlere katılım %85 civarında olup, Öğretmenlerin okul memnuniyet oranı % 95 seviyeleridir.

**HEDEF-2** : Okulumuzun mali kaynakları, fiziki altyapıyı iyileştirecek şekilde güçlendirilecek ve görünürlük faaliyetleri Okul Aile Birliği ile güçlendirilmiştir.

Değerlendirmelerimiz sonucunda, hedef göstergelerimize etki eden önemli gelişmeler yaşandığını gözlemledik. Bu gelişmeler, planlarımızın bazı alanlarda başarısızlığa neden olmasına yol açtı. Bu kırılma noktalarını ayrıntılı olarak planımızın değerlendirme analizinde ele alacağız. Özellikle şu anahtar konuları vurgulayabiliriz:

**Pandemi Süreci:** COVID-19 pandemisi, eğitim alanında büyük zorluklar yarattı. Dünya genelinde okulların kapanması veya sınırlı katılımı açık kalması, öğrenciler üzerinde olumsuz etkilere yol açtı.

**Deprem Etkisi:** Kahramanmaraş'ta yaşanan deprem, psikolojik ve sosyal hasara neden oldu ve öğrencilerin eğitimine olumsuz etkiledi.

**Okul Kapanmaları:** COVID-19 pandemisi nedeniyle birçok ülkede okullar geçici olarak kapatılmış veya çevrimiçi eğitime geçilmiştir. Bu, öğrencilerin fiziksel olarak okula katılmamaları anlamına gelir.

**Çevrimiçi Eğitim Uygulamaları:** Pandemi sırasında öğrenciler, öğretmenler ve eğitim kurumları, çevrimiçi eğitim platformlarına daha fazla bağımlı hale gelmiştir.

**Öğrenci Başarısındaki Dalgalanmalar:** Pandemi nedeniyle öğrenci başarısı ve öğrenci notları dünya genelinde dalgalanmıştır. Online eğitim, öğrencilerin motivasyonunu ve öğrenme süreçlerini etkilemiştir..

**Öğrenci Devamsızlığı:** Okulların kapanması veya karışık eğitim modelleri, öğrenci devamsızlığı sorunlarına yol açmıştır. Bazı öğrenciler, çevrimiçi eğitime erişimde sorun yaşamıştır.

Bu faktörler, hedeflerimize ulaşma konusunda karşılaştığımız zorlukların altını çizmektedir. Bu nedenle, yeni plan döneminde bu zorlukların üstesinden gelmeyi ve daha etkili bir eğitim ortamı oluşturmayı hedeflemekteyiz.

Muhsin Özdamar Ortaokulu Ortaokulu olarak 2019-2023 Stratejik Planı'nın gerçekleşme durumu değerlendirildiğinde aşağıdaki konularda önemli iyileşmelerin sağlandığı görülmüştür:

### **İyileşmeler**

- 1) Okul binasında ve fiziki mekanlarda iyileştirilmeler yapılmıştır.
- 2) Öğrenci Kız/Erkek tuvaletleri tamamen yenilenmiştir.
- 3) Okul binasının iç ve dış temizliği sağlanmıştır.
- 4) Okul binasında öğrencilerin güvenlikleri sağlanmıştır.
- 5) Okul binası iş sağlığı ve güvenliği standartlarına uygun hale getirilmiştir.

## **2.3 Mevzuat Analizi**

Karacabey Muhsin Özdamar Ortaokulu, Türkiye Cumhuriyeti Devleti yapısı içerisinde Milli Eğitim Bakanlığının taşra teşkilatında bulunan bir kurumdur. Bilim Sanat Merkezlerinin yasal yetki, görev ve sorumlulukları başta T.C. Anayasasının 10. 24. 42. ve 62. maddeleri, 10/07/2018 tarih ve 30474 sayılı Resmi Gazetede yayımlanan 1 nolu Cumhurbaşkanlığı Teşkilatı hakkında CK, 14/06/1973 tarihli ve 1739 sayılı Millî Eğitim Temel Kanunu, 1/7/2005 tarihli ve 5378 sayılı Engelliler Hakkında Kanun, 30/5/1997 tarihli ve 573 sayılı Özel Eğitim Hakkında Kanun Hükmünde Kararname, 31/5/2006 tarihli ve 26184 sayılı Resmî Gazetede yayımlanan Özel Eğitim Hizmetleri Yönetmeliği, 5018 sayılı Kamu Mali Yönetimi ve Kontrol Kanununun 3. ve 9. maddeleri ile diğer ilgili kanun maddeleri yanı sıra Kanun Hükmünde Kararname (KHK), Tüzük, Yönetmelik, Yönerge, Bakanlar Kurulu Kararı, Tebliğ Usul ve Esaslara göre belirlenmektedir.

**Tablo 3. Yasal Yükümlülükler, Tespit ve İhtiyaçlar Tablosu**

Yasal Yükümlülük	Dayanak	Tespitler	İhtiyaçlar
<ul style="list-style-type: none"> <li>Okulumuz “Dayanak” başlığı altında sıralanan Kanun, Kanun Hükmünde Kararname, Tüzük, Genelge ve Yönetmeliklerdeki ilgili hükümleri yerine getirmek</li> <li>“Eğitim-öğretim hizmetleri, insan kaynaklarının gelişimi, halkla ilişkiler, stratejik plan hazırlama, stratejik plan izleme-değerlendirme süreci iş ve işlemleri” faaliyetlerini yürütmek.</li> <li>Resmi kurum ve kuruluşlar, sivil toplum kuruluşları ve özel sektörle mevzuat hükümlerine aykırı olmamak ve faaliyet alanlarını kapsamak koşuluyla protokoller ve diğer işbirliği çalışmalarını yürütmek</li> <li>Ortaokul öğrencilerinin okula kayıt, sınıf geçme, devam-devamsızlık, sosyal sorumluluk çalışmaları vb. iş ve işlemleri</li> <li>Eğitim sistemini yeniliklere açık, dinamik, ekonomik ve toplumsal gelişimin gerekleriyle uyumlu biçimde güncel teknik ve modeller ışığında tasarlamak ve geliştirmek</li> </ul>	<ul style="list-style-type: none"> <li>T.C. Anayasası</li> <li>1739 Sayılı Millî Eğitim Temel Kanunu</li> <li>652 Sayılı MEB Teşkilat ve Görevleri Hakkındaki Kanun Hükmünde Kararname</li> <li>222 Sayılı Millî Eğitim Temel Kanunu (Kabul No: 5.1.1961, RG: 12.01.1961 / 10705-Son Ek ve Değişiklikler: Kanun No: 12.11.2003/ 5002, RG: 21.11.2003</li> <li>657 Sayılı Devlet Memurları Kanunu</li> <li>5442 Sayılı İl İdaresi Kanunu</li> <li>3308 Sayılı Mesleki Eğitim Kanunu</li> <li>439 Sayılı Ek Ders Kanunu</li> <li>4306 Sayılı Zorunlu İlköğretim ve Eğitim Kanunu</li> <li>5018 sayılı Kamu Mali Yönetimi ve Kontrol Kanunu</li> <li>MEB Personel Mevzuat Bülteni</li> <li>Taşıma Yoluyla Eğitime Erişim Yönetmeliği</li> <li>MEB Millî Eğitim Müdürlükleri Yönetmeliği (22175 Sayılı RG Yayınlanan)</li> <li>Millî Eğitim Bakanlığı Rehberlik ve Psikolojik Danışma Hizmetleri Yönetmeliği</li> <li>04.12.2012/202358 Sayılı İlçe MEM'nün Teşkilatlanması 43 Nolu Genelge</li> <li>26 Şubat 2018 tarihinde yayımlanan Kamu İdarelerinde Stratejik Planlamaya İlişkin Usul ve Esaslar Hakkındaki Yönetmelik</li> <li>Okul Öncesi Eğitim ve İlköğretim Kurumları Yönetmeliği</li> <li>Sosyal Etkinlikler Yönetmeliği</li> <li>MEB Eğitim Kurulları ve Zümreleri Yönergesi</li> <li>10.07.2018 tarihli ve 30474 sayılı Cumhurbaşkanlığı Teşkilatı Hakkında CK (Md. 301/c)</li> </ul>	<ul style="list-style-type: none"> <li>Müdürlüğümüzün hizmetlerini mevzuattaki hükümlere uygun olarak yürütmektedir.</li> <li>Diğer kurumlarla işbirliği gerektiren çalışmalarda, gerek tabi olduğumuz mevzuat gerekse diğer kurumların mevzuatları arasında uyumsuzluk ortaya çıkabilmektedir.</li> <li>Tabi olduğumuz mevzuatın kapsamı, Müdürlüğümüzün yetkilerini çeşitlendirmekle birlikte sınırlamaktadır.</li> <li>Kurumsal kültürümüz, mevzuatta sık yaşanan değişikliklere hazırlıklı olmasına rağmen öğrenci ve velilerimizden oluşan paydaşlarımız, yeni ve farklı çalışmalara uyuma direnç göstermektedir.</li> <li>Mevzuat itibariyle öğrenci velilerinin eğitim faaliyetlerine müdahale alanını sınırlandıran herhangi bir mekanizma bulunmamaktadır.</li> <li>Öğrencilerin çevrelerinde gördükleri sorunlara Matematik, Fen Bilimleri, Sosyal Bilimler ve Güzel Sanatlar gibi çeşitli disiplinlerle harmanlayarak erken yaşlardan itibaren yenilikçi çözümler geliştirme farkındalığı ve becerisi kazanmasını sağlamak temel hedeflerden biri hâline gelmiştir. Türkiye'de öğrenme süreçlerinde teknoloji desteği konusunda bilhassa altyapı anlamında gerçekleştirilen çalışmalara önümüzdeki dönemde hızını kesmeden devam edilmeli ve tüm okullarımızın teknolojik imkânları daha da iyileştirilmelidir.</li> </ul>	<ul style="list-style-type: none"> <li>Diğer kurumlarla işbirliğinde, yetki alanının genişletilmesi</li> <li>Mevzuat itibariyle Okul Müdürlerinin yetkilerinin artırılması</li> <li>Eğitim uygulamaları konusunda ulusal düzeyde tanıtım çalışmaları yaparak öğrenci ve velilerinin bilgilendirilmesi</li> <li>Mevzuatta ihtiyaç duyulan değişikliklerde “yenileme” çalışmalarını yerine “güncelleme” çalışmalarına yer verilmesi</li> <li>Öğrenci velilerinin eğitim faaliyetlerine müdahale alanlarının sınırlandırılması için yasal tedbirlerin alınması</li> <li>Mevzuatın, çalışanların kendilerini güvende hissedebileceği şekilde yeniden düzenlenmesi</li> <li>Öğrenme süreçlerini destekleyen dijital içerik ve beceri destekli dönüşüm ile ülkemizin her yerinde yaşayan öğrenci ve öğretmenlerimizin eşit öğrenme ve öğretme fırsatlarını yakalamaları ve öğrenmenin sınıf duvarlarını aşmasının sağlanması</li> </ul>

## 2.4 Üst Politika Belgeleri Analizi

Üst politika belgeleri;

- 12. Kalkınma Planı
- Orta Vadeli Program,
- Cumhurbaşkanlığı Programı,
- Millî Eğitim Bakanlığı Stratejik Planı,
- İl Millî Eğitim Müdürlüğü Stratejik Planı,
- İlçe Millî Eğitim Müdürlüğü Stratejik Planı
- Milli Eğitim Şura Kararları
- Ulusal ve Uluslararası Kur. Eğitim Vizyon:2023 Eğitim, İnsan ve Türkiye raporları

**Tablo 4. Üst Politika Belgeleri Analizi Tablosu**

Üst Politika Belgesi	İlgili Bölüm/Referans	Verilen Görevler/İhtiyaçlar
Kalkınma Planları	On İkinci Kalkınma Planı	Fikrî Mülkiyet Hakları, Eğitim, Çocuk, Gençlik, Engelli Hizmetleri, Kültür ve Sanat, Spor, Afet Yönetimi, İstihdam
Orta Vadeli Programlar	Orta Vadeli Program (2024-2026)	Afet Yönetimi, Dijital Dönüşüm, Ne Eğitimde Ne İstihdamda Olan Gençlerin ve Kadınların Eğitime ve İstihdama Katılımı,
Cumhurbaşkanlığı Yıllık Programları	Cumhurbaşkanlığı 2024 Yıllık Programı	Turizm, Fikri Mülkiyet Hakları, Eğitim, Çocuk, Gençlik, Engelli Hizmetleri, Kültür ve Sanat
Millî Eğitim Bakanlığı 2024-2028 Stratejik Planı	Millî Eğitim Bakanlığı 2024-2028 Stratejik Planı	İl/İlçe Millî Eğitim Müdürlüklerimizin ve okul/kurumların stratejik planda ele alacakları temel amaç, hedef ve performans göstergelerinin belirlenmesi
İl Millî Eğitim Müdürlüğü 2024-2028 Stratejik Planı	İl Millî Eğitim Müdürlüğü 2024-2028 Stratejik Planı	İlçe Millî Eğitim Müdürlüklerimizin ve okul/kurumların stratejik planda ele alacakları temel amaç, hedef ve performans göstergelerinin belirlenmesi
İlçe Millî Eğitim Müdürlüğü 2024-2028 Stratejik Planı	İlçe Millî Eğitim Müdürlüğü 2024-2028 Stratejik Planı	okul/kurumların stratejik planda ele alacakları temel amaç, hedef ve performans göstergelerinin belirlenmesi
20. Millî Eğitim Şura Kararları	20. Millî Eğitim Şura Kararları	<b>Temel Eğitimde Fırsat Eşitliği:</b> Okul Öncesi Eğitimin Yaygınlaştırılması, Özel Eğitim ve Rehberlik Hizmetlerinin İyileştirilmesi, Temel Eğitime Erişimin ve Eğitimde Niteliğin Artırılması, Eğitim Sisteminin Kalitesinin İzlenmesi, <b>Mesleki Eğitimin İyileştirilmesi:</b> Mesleki Eğitimin Genel Yapısının Güçlendirilmesi, Mesleki Eğitimde İnsan Kaynağının Güçlendirilmesi, Mesleki Eğitimin İtibarının Artırılması, <b>Öğretmenlerin Mesleki Gelişimi:</b> Öğretmen Yetiştirmenin İyileştirilmesi, Öğretmenlerin Mesleki Gelişiminin Desteklenmesi, Öğretmenliğin Statüsünün Artırılması yararlanılacak kararlar.
Ulusal ve Uluslararası Kuruluşların Eğitim ve Türkiye ile İlgili Raporları	Türkiye Bilimsel ve Teknolojik Araştırma Kurumu (TÜBİTAK) Vizyon: 2023 Eğitim ve İnsan Kaynakları Raporu	Eğitim alanında, bireyin yaratıcılık ve hayal gücünü geliştiren; bireysel farklılıkların gözetilmesi ve değerlendirilmesi ile her bireyin özellikleri doğrultusunda en üst düzeyde kendini geliştirebildiği; zaman ve mekân kısıtlarından arınmış, kendi özgün öğrenme teknolojilerini yaratmış ve değişim esnekliğiyle kendini yenileme gücüne sahip; öğrenme ve insan odaklı bir eğitim sistemine sahip olmak;
Bursa Eskişehir Bilecik (BEBKA) Bölge Planı (2014-2023) BEBKA Vizyonu Gelişme	Bursa Eskişehir Bilecik (BEBKA) Bölge Planı (2014-2023) BEBKA Vizyonu Gelişme Eksen 2. Beşerî Eleşme ve Sosyal İçerme	Eğitim hizmetlerinde kalitenin ve erişilebilirliğin artırılması amacıyla yapılacak çalışmalar

## 2.5 Faaliyet Alanları ile Ürün/Hizmetlerin Belirlenmesi

Tablo 5. Faaliyet Alanlar/Ürün ve Hizmetler Tablosu

Faaliyet Alanı	Ürün/Hizmetler
<b>Öğretim-eğitim faaliyetleri</b>	<b>Öğrenci İşleri</b> Kayıt-nakil işleri Devam-devamsızlık Sınıf geçme Sınav hizmetleri Öğrenci başarısını artırmaya yönelik faaliyetlerin yürütülmesi Öğretim programları ve haftalık ders çizelgelerinin uygulanması Bilim ve Sanat Merkezlerinde (BİLSEM) eğitim alacak özel yetenekli öğrencilerin yönlendirilmesi Özel politika gerektiren bireylerin eğitim ve öğretimine ilişkin iş ve işlemlerin yürütülmesi
<b>Rehberlik faaliyetleri</b>	Öğrencilere rehberlik yapmak Velilere rehberlik etmek Rehberlik faaliyetlerini yürütmek
<b>Sosyal faaliyetler</b>	Öğrencilere yönelik yerel ve ulusal düzeyde bilimsel, kültürel, sanatsal ve sportif faaliyetlerin düzenlenmesi ve katılımın artırılması
<b>Sportif faaliyetler</b>	Sportif taramaların yapılması, ilçe ve il geneli sportif etkinliklere katılımın sağlanması, okul içi yüz yüze çocuk oyunlarının öğretilmesi ve oynanması,
<b>Kültürel ve sanatsal faaliyetler</b>	Okuma kültürünün geliştirilmesine yönelik çalışmaların yürütülmesi Dilimizin Zenginlikleri Projesinin etkin yürütülmesi Yüz Yüze Yüz Çocuk Oyunları Projesinin etkin yürütülmesi Meddah gösterilerinin düzenlenmesi
<b>İnsan kaynakları faaliyetleri (mesleki gelişim faaliyetleri, personel etkinlikleri...)</b>	Hizmetiçi eğitimlerin personel tarafından alınması. Bursa Akademi'nin öğretmenler tarafından etkin takibi ve hizmet içi eğitimlerin programlanarak alınmasının sağlanması
<b>Okul aile birliği faaliyetleri</b>	Kurumun ihtiyacı doğrultusunda gerekli finansmanın sağlanması
<b>Öğrencilere yönelik faaliyetler</b>	Öğrencilerin sosyal, kültürel ve sportif etkinliklere etkin katılımının sağlanması
<b>Ölçme değerlendirme faaliyetleri</b>	Merkezî sistemle yürütülen resmî ve özel yerleştirme, bitirme, karşılaştırma sınavlarının uygulanması. Öğrencilerimizin her düzeyde yeterliklerinin belirlenmesi, izlenmesi ve desteklenmesi için oluşturulacak ölçme ve değerlendirme sisteminin uygulanması.



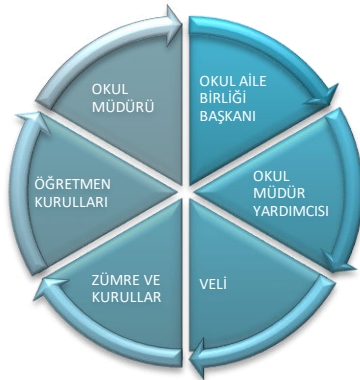
## 2.6 Paydaş Analizi

Paydaş analizi kapsamında, öncelikle paydaşlar belirlenerek iç ve dış paydaş olarak tasnif edilmiştir. Katılımcılığı artırmak ve paydaş görüşlerini plana yansıtılabilmek amacıyla anket uygulaması, mülakat, atölye çalışması ve toplantılardan yararlanılmıştır.

**Tablo 6. Paydaş Sınıflandırma ve Önceliklendirme Tablosu**

PAYDAŞLAR	İÇPAYDAŞ	DIŞ PAYDAŞ	ÖNCELİĞİ (5 Yüksek Öncelik -1 Düşük Öncelik)
Millî Eğitim Bakanlığı		x	5
Valilik		x	4
İl Millî Eğitim Müdürlüğü		x	5
Kaymakamlık		x	4
İlçe Millî Eğitim Müdürlüğü		x	5
Öğretmenler	x		5
Öğrenciler	x		5
Veliler		x	5
Okul Aile Birliği	x		5
Diğer çalışanlar	x		5
Uludağ Üniversitesi		x	3
Karacabey Belediyesi		x	3
Güvenlik Güçleri (Emniyet)		x	2
Muhtarlık		x	4
Sivil Toplum Kuruluşları		x	3

Kurumumuzun temel paydaşları öğrenci, veli ve öğretmen olmakla birlikte eğitimin dışsal etkisi nedeniyle okul çevresinde etkileşim içinde olunan geniş bir paydaş kitlesi bulunmaktadır. Paydaşlarımızın görüşleri anket, toplantı, dilek ve istek kutuları, elektronik ortamda iletilen önerilerde dâhil olmak üzere çeşitli yöntemlerle sürekli olarak alınmaktadır.



Paydaş anketlerine ilişkin ortaya çıkan temel sonuçlar şu şekildedir:

### Öğrenci Anketi Sonuçları:

NO	ORTAKOKUL ÖĞRENCİ MEMNUNİYET ANKETİ KONU BAŞLIKLARI	Kesinlikle Katılıyorum	Katılıyorum	Kararsızım	Kesinlikle Katılmıyorum	Katılmıyorum
01-	Okulda kendimi güvende hissediyorum.	% 45,1	% 31,6	% 12,9	% 6,4	% 3,87
02-	Okul temiz ve hijyeniktir.	% 32,6	% 21	% 13,7	% 9,15	% 8,23
03-	Okulun fiziki koşullarını yeterlidir.	% 34,8	% 26,4	% 15,4	% 3,23,	% 13,3
04-	Okul, yeni kabul edilen çocuklara uygun desteği sağlar.	% 24,8	% 21,4	% 20,8	% 14,7	% 17,5
05-	Farklı kültürlerden gelen öğrencilerin bu okulda memnuniyetle karşılanacağını düşünüyorum.	% 47,3	% 26	% 12,5	% 8	% 5,77
06-	Öğretmenlerime ihtiyaç duyduğumda kolaylıkla görüşebilirim.	% 23,8	% 28,3	% 20,6	% 10,3	% 16,2
07-	Okul müdürüne ihtiyaç duyduğumda kolaylıkla görüşebilirim.	% 37,9	% 28,4	% 14,5	% 11,3	% 7,55
08-	Okul rehberlik servisinden ihtiyaçlarım doğrultusunda faydalanabiliyorum.	% 42	% 36	% 7,33	% 7,33	% 6,67
09-	Okul kişisel hedefler belirlememde ve bu hedeflere ulaşmamda yeterli rehberlik ediyor.	% 47,4	% 28,5	% 6,49	% 5,84	% 9,74
10-	Okulumda yer almam için birçok fırsat var.	% 42,9	% 32	% 7,69	% 8,97	% 8,33
11-	Okul bana yeterli ders dışı etkinlik olanakları sunuyor.	% 34,1	% 24,4	% 13,6	% 11,4	% 20,1
12-	Okul kulüpleri amacına uygun şekilde gelişimime katkı sağlıyor.	% 34,5	% 31,4	% 16,3	% 11,9	% 5,66
13-	Öğretmenlerim sınıfta adil kurallara sahipler ve tarafsızlar.	% 32,6	% 34,6	% 10,6	% 9,33	% 13,3

### Olumlu Yönlerimiz:

- 1- Öğretmenlerle iletişimin rahat olduğu,
- 2- Okul müdürü ve idarecilere her türlü sorunun dile getirildiği ve çözüm bulunduğu,
- 3- Aile ortamında eğitim verildiği,
- 4- Okulun imkânlarından rahatlıkla yararlandığı,
- 5- Ders çıkışlarından sonra okul bahçesinde oyun oynama imkânının verilmesi,
- 6- Sportif faaliyetler için malzeme temin edilmesi,

### **Olumsuz Yönlerimiz:**

- 1- Spor alanının kısıtlı olması,
- 2- Sosyal ve Kültürel faaliyetler için Çok amaçlı Salon salon bulunmaması.,

### **Veli Memnuniyet Anketi Sonuçları:**

NO	VELİ MEMNUNİYET ANKETİ KONU BAŞLIKLARI	Kesinlikle Katılıyorum	Katılıyorum	Kararsızım	Kesinlikle Katılmıyorum	Katılmıyorum
01-	Okulun misyonu ve vizyonunu tam olarak anlıyorum.	% 45,3	% 31,6	% 12,2	% 7,19	% 3,59
02-	Okulda eğitim ve yönetim kalitesi sürekli olarak gelişiyor.	% 32,5	% 40,3	% 15,5	% 6,20	% 5,42
03-	Okul temiz ve hijyeniktir.	% 26,7	% 37,8	% 18,1	% 11,8	% 13,3
04-	Okul, öğrencilerin ve personelin güvenliğini sağlamak için uygun güvenlik önlemleri alır.	% 30,6	% 24,6	% 14,9	% 17,9	% 11,9
05-	Okul, yeni kabul edilen öğrencilere uygun desteği sağlar.	% 36,7	% 34,3	% 17,1	% 11,7	% 7,03
06-	Okul, çocuğumun okumaya olan ilgisini geliştirmesine yardımcı olabilir.	% 26,2	% 29,9	% 16,0	% 16,0	% 12,4
07-	Okul çocuğumun öğrenme ilgisini güçlendiriyor.	% 27,9	% 27,2	% 20,5	% 15,4	% 8,84
08-	Okul çocuğumun ahlaki gelişimini teşvik edebilir.	% 41,6	% 26,2	% 13,8	% 10,9	% 8,75
09-	Okulda kullanılan değerlendirme yöntemleri çocuğumun gelişimini tüm yönleriyle anlamama yardımcı oluyor.	% 34,3	% 32	% 13,7	% 16,0	% 3,81
10-	Okul, çocuğumun öğrenme performansı ve gelişimi hakkında beni iyi bilgilendiriyor.	% 24,2	% 19,8	% 22,7	% 19,1	% 13,9
11-	Okul çocuğuma duygusal rahatsızlık ve öğrenme güçlükleri ile karşılaştığında yeterli desteği ve rehberlik sağlar.	% 32,3	% 32,3	% 15,7	% 18,0	% 6,01
12-	Öğretmenlerin benimle iletişim kurma yöntemlerinden memnunum.	% 21,4	% 18,5	% 18,5	% 19,2	% 22,2
13-	Herhangi bir problem durumunda müdür endişelerime cevap veriyor.	% 23,7	% 25,9	% 15,5	% 18,5	% 11,8

### **Olumlu Yönlerimiz:**

- 1- Velilerimizin okula ve öğretmenlerimize güvenlerinin yüksek olması,
- 2- Okul Aile Birliği çerçevesinde katkılarını sunmaları,
- 3- Sosyal ve kültürel etkinliklere katılmaları,
- 4- Veli ziyaretlerinin yapılmasında sorun çıkmaması,
- 5- Hızlı ve kolay bir iletişim sistemimizin olması,

### **Olumsuz Yönelimlerimiz:**

- 1- Bazı velilerimizin eğitim seviyesinin başarıyı etkilemesi,
- 2- Ailelerin ekonomik seviyelerinin düşük olması.
- 3- Bazı velilerin öğrenci motivasyonu ve desteklenmesinde yetersiz olması.
- 4- Velilerin yapılan toplantılara katılımının azlığı.
- 5- Bazı velilerin okul ile iletişiminin az olması.

## Öğretmen Memnuniyet Anketi Sonuçları:

NO	ÖĞRETMEN MEMNUNİYET ANKETİ KONU BAŞLIKLARI	Kesinlikle Katılıyorum	Katılıyorum	Kararsızım	Kesinlikle Katılmıyorum	Katılmıyorum
01-	Okulun misyonu ve vizyonunu tam olarak anlıyorum.	% 11,1	% 33,3	% 22,2	% 33,3	% 0
02-	Okulda eğitim ve yönetim kalitesi sürekli olarak gelişiyor.	% 77,7	% 22,2	% 0	% 0	% 0
03-	Okul temiz ve hijyeniktir.	% 22,2	% 0	% 77,7	% 0	% 0
04-	Okul, öğrencilerin ve personelin güvenliğini sağlamak için uygun güvenlik önlemleri alır.	% 44,4	% 44,4	% 0	% 11,1	% 0
05-	Okul, yeni kabul edilen öğrencilere uygun desteği sağlar.	% 0	% 44,4	% 11,1	% 44,4	% 0
06-	Okulumuz mesleki yeterliliğimi geliştirmek için eğitim fırsatları sunuyor.	% 22,2	% 66,6	% 0	% 0	% 11,1
07-	Okul yönetimimiz öğretmenleri etkin bir şekilde yönlendirir.	% 11,1	% 11,1	% 11,1	% 66,6	% 0
08-	Okulumuz, öğrencilerin öğrenme ilgisini uyandıracak bir öğrenme ortamı oluşturmuştur.	% 0	% 22,2	% 55,5	% 0	% 0
09-	Etkili bir öğretmen olmak için ihtiyaç duyduğum kaynaklara erişimim var.	% 22,2	% 33,3	% 22,2	% 11,1	% 22,2
10-	Bana sunulan kaynakları kullanmak için gerekli eğitime sahibim.	% 66,6	% 33,3	% 11,1	% 0	% 0
11-	Okulumuzun, farklı ihtiyaçları olan öğrencileri desteklemek için etkin bir politikası vardır.	% 22,2	% 55,5	% 22,2	% 0	% 0
12-	Okulumuz müfredat uygulamasını etkin bir şekilde izler.	% 55,5	% 33,3	% 22,2	% 0	% 0
13-	Okulumuz, velilere uygun etkinlikler düzenlemektedir.	% 33,3	% 55,5	% 11,1	% 0	% 0

### Olumlu Yönlerimiz:

- 1- Kurum kültürünün oturmuş olması,
- 2- İdarenin olaylara ve taleplere olumlu yaklaşımı,
- 3- Aile havasında bir ortamın oluşması,
- 4- Kurum vizyonu ve misyonuna uygun hareket edilmesi,
- 5- Çalışanların iyi niyetli, enerjik, saygı ve sevgi çerçevesinde olması,

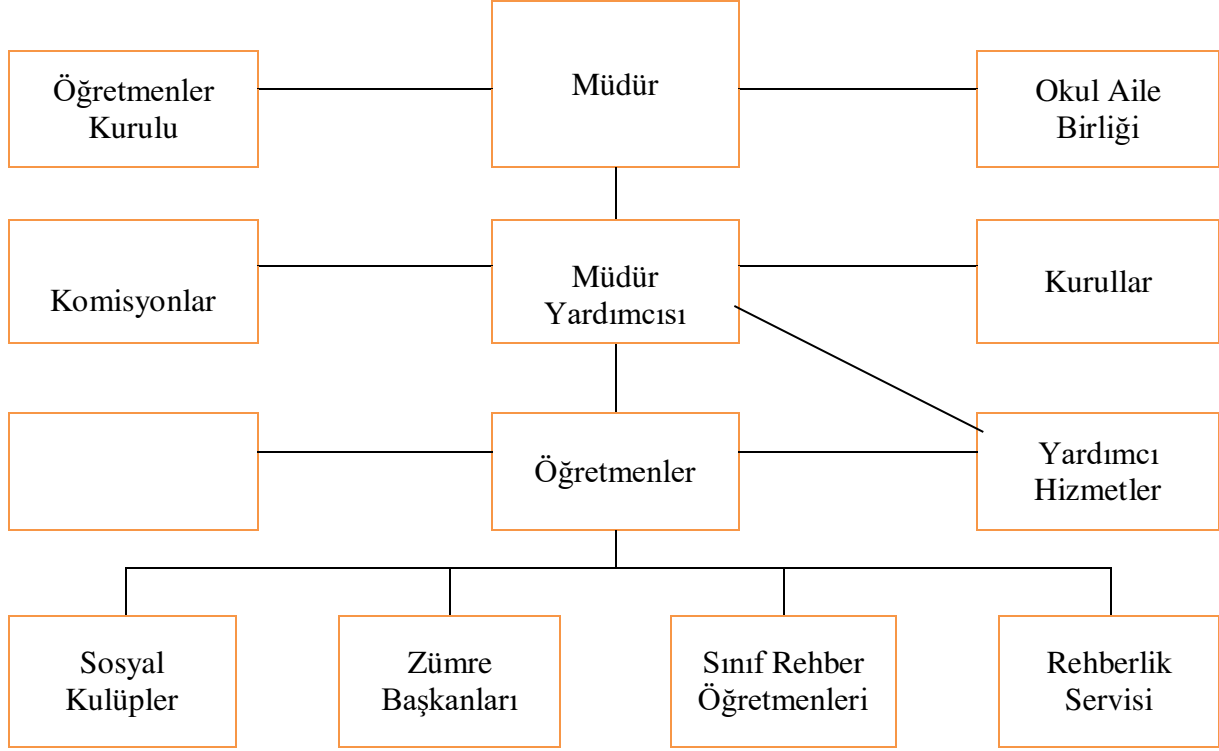
### Olumsuz Yönlerimiz:

- 1- Okulun fiziki olarak yetersiz olması,
- 2- Sosyal ve kültürel etkinlikler için yeterli imkânın olmaması,
- 3- Çok amaçlı salon ve spor salonunun olmaması

## 2.7 Kuruluş İçi Analiz

Bu bölümde; teşkilat yapısı, insan kaynaklarının yetkinlik düzeyi, kurum kültürü, teknoloji ve bilişim altyapısı, fiziki ve mali kaynaklara ilişkin analizlere yer verilmiştir.

### 2.7.1 Teşkilat Şeması



## 2.7.2 İnsan Kaynakları

Okulumuzun insan kaynakları yönetime ilişkin temel politika ve stratejileri Milli Eğitim Bakanlığının politika ve stratejisine uyumlu olarak “çalışanların yönetimi süreci” kapsamında yürütülmektedir. İnsan kaynaklarına ilişkin politika ve stratejiler okulumuzun kilit süreçleri ile uyum içerisindedir. Okulumuzun kilit süreçleri Okul Gelişim Yönetim Ekibinde “eğitim-öğretim süreci”, ”okul-veli ve öğrenci işbirliği süreci” olarak belirlenmiştir.

Okulumuzda işe alma, işten çıkarma ve ücretlendirme ile ilgili konular Milli Eğitim Bakanlığı kanun ve yönetmeliklerine uygun olarak yapılmaktadır. Bunun dışında destek personel alımı, mesleki yetkinlikleri ve yapılan işin niteliğine uygunluğu dikkate alınarak, belirtilen yasa ve yönetmelikleri kapsayan şartlarda okul idaresi ve Okul Aile Birliği tarafından yapılmaktadır.

Kanun ve yönetmeliklerde belirtilen ders saati sayısına ve norm kadro esasına göre insan kaynakları planlaması yapılmaktadır.

Çalışanın işten ayrılması (emekli olma, yer değiştirme) durumunda, yerine atama Milli Eğitim Bakanlığı prosedürleri doğrultusunda yapılmaktadır. Çalışanların kısa süreli (rapor, izin vb.) ayrılmaları durumunda ise dersin boş geçmemesi için gerekli planlama yapılmaktadır. Yönetici veya dersi boş olan öğretmenler derslere girmektedir.

Kaliteli ve çağdaş eğitim politikamızın amacı evrensel düşüncelere sahip, yaratıcı, demokratik, insan haklarına saygılı, yeniliklere açık, katılımcı ve çağdaş bireyler yetiştirmektir.

Okul yöneticilerimiz, çalışanların ekip halinde çalışmalarının etkili halde gerçekleşmesini, özverili, uyumlu ekipler oluşturarak, onlara her konuda yardımcı ve önder olarak, okulun imkânlarını sunarak, çalışanları yüreklendirip zamanında ödüllendirerek sağlamaktadırlar.

Okulumuzda eğitim-öğretim kalitesi yüksek, kendi alanlarında yetkin öğretmen kadrosu bulunmaktadır. Çalışanlar Milli Eğitim Bakanlığı mevzuatındaki değişikliklere göre bilgilendirilmekte, öğretmenlere yapılan anketlerde ihtiyaç duyulan konularla ilgili programlar Milli Eğitim Müdürlüğü ile işbirliğine gidilip hizmet içi eğitim planları yapılmaktadır. Misyon ve vizyonumuzdaki değerlere ulaşmak için çağdaş eğitim anlayışı ve çağdaş eğitim kalitesinde eğitim yapabilmek amacıyla çalışanlara kurumumuz örgüt kültürüne uygun, hizmet içi eğitimleri verilmektedir. Öğretmenlerimizin bireysel düzeyde ilgi ve yetenekleri doğrultusunda ders dışı etkinlikler, sosyal kulüpler, ders dağıtım çizelgeleri planlanmaktadır. Ekip düzeyinde ise örgüt kültürünü yansıtmak, bireysel farklılıklara önem vermek ve takım ruhuna sahip olmak ilkelerimizle hareket eden, birbirleri ile işbirliğine açık öğretmenlerimiz tarafından öğrenme olanakları oluşturulmakta ve katılıma özendirilmektedir. Öğrenme faaliyetlerine ilişkin bilgiler çeşitli ortamlardan elde edilmektedir. Çalışanların kendilerini geliştirmeleri amacıyla öğrenme faaliyetleri desteklenmekte ve seminer, toplantı, eğitim vb. katılmaları sağlanmaktadır.

**Tablo 7. Çalışanların Görev Dağılımı**

<b>Çalışanın Ünvanı</b>	<b>Görevleri</b>
Okul/Kurum Müdürü	Kanun, tüzük, yönetmelik, yönerge, program ve emirlere uygun olarak görevlerini yürütmeye, Okulu düzene koyar. Denetler. Okulun amaçlarına uygun olarak yönetilmesinden, değerlendirilmesinden ve geliştirmesinden sorumludur. Okul müdürü, görev tanımında belirtilen diğer görevleri de yapar.
Müdür Yardımcısı	Müdürün en yakın yardımcısıdır. Müdürün olmadığı zamanlarda müdüre vekâlet eder. Okulun her türlü eğitim-öğretim, yönetim, öğrenci, personel, tahakkuk, ayniyat, yazışma, eğitici etkinlikler, yatılılık, bursluluk, güvenlik, beslenme, bakım, koruma, temizlik, düzen, nöbet, halkla ilişkiler gibi işleriyle ilgili olarak okul müdürü tarafından verilen görevleri yapar. Müdür yardımcısı, görev tanımında belirtilen diğer görevleri de yapar. Okulun her türlü eğitim-öğretim, yönetim, öğrenci, personel, tahakkuk, ayniyat, yazışma, sosyal etkinlikler, yatılılık, bursluluk, güvenlik, beslenme, bakım, nöbet, koruma, temizlik, düzen, halkla ilişkiler gibi işleriyle ilgili olarak okul müdürü tarafından verilen görevleri yapar Müdür yardımcıları, görev tanımında belirtilen diğer görevleri de yapar.
Öğretmenler	1.Öğretmenler, kendilerine verilen sınıfın veya şubenin derslerini, programda belirtilen esaslara göre plânlamak, okutmak, bunlarla ilgili uygulama ve deneyleri yapmak, ders dışında okulun eğitim-öğretim ve yönetim işlerine etkin bir biçimde katılmak ve bu konularda kanun, yönetmelik ve emirlerde belirtilen görevleri yerine getirmekle yükümlüdürler. 2.Resmî Gazete, Tebliğler Dergisi, genelge ve duyurulardan elektronik ortamda yayımlananları Bakanlığın web sayfasından takip eder. Elektronik ortamda yayımlanmayanları ise okur, ilgili yeri imzalar ve uygularlar. 3.Öğretmenler dersleri ile ilgili araç-gereç, laboratuvar ve dersliklerdeki eşyayı, okul kütüphanesindeki kitapları korur ve iyi kullanılmasını sağlarlar. 4.Kurum müdürünün vereceği görev tanımı içindeki yükümlülüklerini yerine getirmek, 5.Nöbet görevlerini yerine getirmek 6.Kurumda oluşturulan kurullarda görev almak ve buldukları kurulların iş ve işlemlerini yapmak
Yardımcı Hizmetler Personeli	Yardımcı hizmetler sınıfı personeli, okul yönetimince yapılacak plânlama ve iş bölümüne göre her türlü yazı ve dosyayı dağıtır ve toplar. Başvuru sahiplerini karşılar ve yol gösterir, hizmet yerlerini temizler. Okula getirilen ve çıkarılan her türlü araç-gereç ve malzeme ile eşyayı taşıma ve yerleştirme işlerini yapmakla yükümlüdürler. Bu görevlerini yaparken okul yöneticilerine ve nöbetçi öğretmene karşı sorumludurlar



**Tablo 8. Okul Öğretmen Norm Kadro ve Mevcut Durum**

Branş Adı	Norm	Mevcut	Toplam	İhtiyaç	Fazla	Ücretli	Toplam
<b>Bilişim Teknolojileri</b>	0	0	0	0	0	0	0
<b>Din Kült. ve Ahl.Bil.</b>	1	1	1	0	0	0	0
<b>Fen ve Teknoloji</b>	2	2	2	0	0	0	0
<b>İngilizce</b>	1	1	1	0	0	0	0
<b>İlköğr. Matematik</b>	2	2	2	0	0	0	0
<b>Müzik</b>	0	0	0	0	0	0	0
<b>Rehber Öğretmen</b>	1	1	1	0	0	0	0
<b>Görsel Sanatlar/Resim</b>	0	0	0	0	0	0	0
<b>Türkçe</b>	3	3	3	0	0	0	0
<b>Beden Eğitimi</b>	1	1	1	0	0	0	0
<b>Sosyal Bilgiler</b>	1	1	1	0	0	0	0
<b>Teknoloji ve Tasarım</b>	0	0	0	0	0	0	0
<b>TOPLAM</b>	<b>12</b>	<b>12</b>	<b>12</b>	<b>0</b>	<b>0</b>	<b>0</b>	<b>0</b>

**Tablo 9. İdari Personelin Hizmet Süresine İlişkin Bilgiler**

Hizmet Süreleri	2024 Yılı itibarıyla	
	Kişi Sayısı	%
1-4Yıl		
5-6Yıl		
7-10Yıl		
10.....Üzeri	2	%100

**Tablo 10. Öğretmenlerin Hizmet Süreleri (Yıl İtibarıyla)**

Hizmet Süreleri	Branşı	Kadın	Erkek	Hizmet Yılı	Toplam
1-3Yıl	Türkçe Fen	2		1,2	2
4-6Yıl	Türkçe Matematik	3		4	3
7-10Yıl	Türkçe,Fen Sosyal Bilgiler	1	2	8,9,10	3
11-15Yıl	İngilizce, Beden Rehberlik	1	2	12	3
16-20					
20veüzeri	Din Kültürü		1	29	1

**Tablo 11. Kurumdaki Mevcut Hizmetli/ Memur Sayısı**

	Görevi	Erkek	Kadın	Eğitim Durumu	Hizmet Yılı	Toplam
1	Memur					
2	Hizmetli		1	İlkokul	13	1
3	Hizmetli		1	Okur-yazar	1	1

**Tablo 12. Okul/kurum Ödül/Ceza Sayıları**

Ödül	Kişi Sayısı	Ceza	Kişi Sayısı
Başarı Belgesi	10		
Üstün Başarı Belgesi	4		
Ödül			
Teşekkür Belgesi			
Takdir Belgesi			
Aylıkla Ödül			

**Tablo 13. Okul/kurum Rehberlik Hizmetleri**

Mevcut Kapasite				Mevcut Kapasite Kullanımı ve Performans					
Psikolojik Danışman Norm Sayısı	Görev Yapan Psikolojik Danışman Sayısı	İhtiyaç Duyulan Psikolojik Danışman Sayısı	Görüşme Odası Sayısı	Danışmanlık Hizmeti Alan			Rehberlik Hizmetleri ile İlgili Düzenlenen Eğitim/Paylaşım Toplantısı vb. Faaliyet Sayısı		
				Öğrenci Sayısı	Öğretmen Sayısı	Veli Sayısı	Öğretmenlere Yönelik	Öğrencilere Yönelik	Velilere Yönelik
1	1	0	1	80	6	54	9	18	4

### 2.7.3 Teknolojik Düzey

Okulumuzun teknolojik altyapısı ve teknolojiyi kullanabilme düzeyine ilişkin analizi yapılmıştır.

**Tablo 14. Teknolojik Araç-Gereç Durumu**

Araç-Gereçler	Mevcut Durum	İhtiyaç
Akıllı Tahta	10 Adet	-
Bilgisayar	14 Adet	4
Yazıcı	3 Adet	-
Ses Sistemi(Tören)	1 Adet	-
Kamera Sistemi	8 Adet	-
Televizyon	3 Adet	-

**Tablo 15. Fiziki Mekân Durumu**

Fiziki Mekân	Var	Yok	Adedi	İhtiyaç
Öğretmen Çalışma Odası	X			Yok
Ekipman Odası		x		
Kütüphane	X		1	Yok
Rehberlik Servisi	X		1	Yok
Resim Odası		x		
Müzik Odası		x		
Çok Amaçlı Salon		x		Var
Spor Salonu		x		Var

#### 2.7.4 Mali Kaynaklar

Okul/Kurumun mali kaynak analizi aşağıda belirtilmiştir.

**Tablo 16. Kaynak Tablosu**

Kaynaklar	2023	2024	2025	2026	2027	2028
Genel Bütçe	68300	70000	75000	80000	85000	90000
Okul Aile Birliği	30461,98	35000	40000	45000	50000	55000
Özel İdare						
Kira Gelirleri						
Döner Sermaye						
Dış Kaynak/Projeler						
Diğer						
TOPLAM	98762	105000	115000	125000	135000	145000

Tablo 17. Gelir-Gider Tablosu

YILLAR	2021		2022		2023	
	GELİR	GİDER	GELİR	GİDER	GELİR	GİDER
Temizlik	4672		10727,5	2000	30461,98	28200
Küçük Onarım		672		2000		10000
Bilgisayar Harcamaları		2000		3500		33000
Büro Makinaları Harcamaları		2000		1500		
Telefon						68300
Sosyal Faaliyetler						
Kırtasiye				1727,5		27561,98
<b>GENEL TOPLAM</b>		4672		10727,5		98761,98

## 2.7.5 İstatistiki Veriler

**Tablo 18. Son 3 Yıla Ait Öğrenci Sayıları**

SINIFLAR	2021–2022			2022–2023			2023–2024		
	E	K	T	E	K	T	E	K	T
5.SINIFLAR	25	29	54	9	12	62	38	39	67
6.SINIFLAR	27	31	58	7	6	52	27	30	57
7.SINIFLAR	27	25	52	8	9	61	29	27	56
8.SINIFLAR	8	9	17	10	11	54	18	31	49
TOPLAM			219			219			229

**Tablo 19. Devamsız Öğrenci Sayıları**

DEVAMSIZ ÖĞRENCİ SAYILARI		
Yıllar	Sürekli Devamsız Öğrenci Sayısı	Devamsızlıktan Sınıfta Kalan Öğrenci Sayısı
2021-2022	8	8
2022-2023	10	10
2023-2024	11	11

**Tablo 20. Sınıf Tekrarı Yapan Öğrenci Sayıları**

SINIF TEKRARI YAPAN ÖĞRENCİ SAYILARI		
Yıllar	Öğrenci Sayısı	Sınıf Tekrarı yapan öğrenci sayısı
2021-2022	219	8
2022-2023	219	10
2023-2024	229	11

**Tablo 21. Sportif Etkinlikler**

SPORTİF ETKİNLİKLER		
Yıllar	Spor takımı sayısı	Spor müsabakalarında alınan dereceler
2021-2022	2	0
2022-2023	2	0
2023-2024	3	6

**Tablo 22. Sosyal ve Kültürel Etkinlikler**

SOSYAL ETKİNLİK KULÜPLERİ		
Yıllar	Sosyal kulüp sayısı	Kulüp çalışmalarında yapılan etkinlikler
2021-2022	8	Çevre temizliği yarışması, Yerli Malı, Kutlu Doğum, Spor Müsabakaları, Deprem Tatbikatı
2022-2023	8	Şehidime Vefa, Yerli Malı, Kutlu Doğum, Spor Müsabakaları, Deprem Tatbikatı
2023-2024	8	Yerli Malı, Spor Müsabakaları, Deprem Tatb.

**Tablo 23. Okulun Etkinlikleri**

<b>DÜZENLENEN KÜLTÜREL ETKİNLİKLER</b>		
<b>Yıllar</b>	<b>Etkinlik Adı</b>	<b>Katılımcı Sayısı</b>
2020-2021	Yılsonu Şenlikleri,Spor Müsabakaları	219
2021-2022	Yılsonu Şenlikleri,Spor Müsabakaları	219
2022-2023	Yılsonu Şenlikleri,Spor Müsabakaları	229

**Tablo 24. Okul Kütüphanesi**

<b>OKUL KÜTÜPHANE BİLGİLERİ</b>		
<b>Yıllar</b>	<b>Kütüphanedeki Kitap Sayısı</b>	<b>Kütüphaneden Yararlanan Öğrenci Sayısı</b>
2021-2022	750	167
2022-2023	950	187
2023-2024	1280	190

**Tablo 25. Destekleme ve yetiştirme kurslarına katılım durumu**

<b>Eğitim- Öğretim Yılı</b>	<b>Sınıf</b>	<b>Toplam Öğrenci Sayısı(A)</b>	<b>Kursa Katılan Toplam Öğrenci Sayısı(B)</b>	<b>Kursa Katılan Öğr. Sayısının Toplam Öğr. Sayısına Oranı(B/A)X100</b>
<b>2021- 2022</b>	5.	54	0	0
	6.	58	24	%41,37
	7.	55	18	%32,72
	8.	52	21	%40,38
<b>2022- 2023</b>	5.	62	0	0
	6.	52	21	%40,38
	7.	51	22	%43,13
	8.	54	20	%37,03
<b>2023- 2024</b> (Denetim taitibari	5.	65	0	0
	6.	56	0	0
	7.	55	0	0
	8.	47	0	0

**Tablo 26. Ödül Durumu**

<b>ÖDÜL ALAN ÖĞRENCİ SAYILARI</b>			
<b>Yıllar</b>	<b>Takdir</b>	<b>Teşekkür</b>	<b>Onur Belgesi</b>
2021-2022	134	14	0
2022-2023	48	63	0
2023-2024	53	61	0

**Tablo 27. Liselere Yerleşme Durumu**

Öğretim Yılı	8. Sınıf Öğrenci Sayısı (A)	LGS Giren Öğrenci Sayısı (B)	Sınavla öğrenci alan liselere yerleşen öğrenci sayısı ve oranı		Özel Liselere kayıt yaptıran öğrenci sayısı ve oranı		Adrese dayalı kayıt sistemine göre yerleşen öğrenci sayısı ve oranı		Yetenek Sınavı İle Öğrenci Alan Liseler/Açık Lise/Yurt Dışı	
			Sayı (C)	Oran (C/A)*100	Sayı (D)	Oran (D/A)*100	Sayı (E)	Oran (E/A)*100	Sayı (E)	Oran (E/A)*100
2020-2021	47	25	0	0	0	0	34	%59	13	%41
2021-2022	52	27	2	%3,85	0	0	39	%75	11	%21,15
2022-2023	55	29	1	%1,85	0	0	54	%98	0	0
2023-2024	47									

**Tablo 28. Disiplin Durumu**

DİSİPLİN CEZASI ALAN ÖĞRENCİ SAYILARI				
Yıllar	Disiplin kurulu toplanma sayısı	Disiplin cezası alan öğrenci sayısı	Kınama	Okul Değişirme
2021-2022	1	1	1	0
2022-2023	1	1	0	1
2023-2024	1	1	1	0

**Tablo 29. Deprem, Yangın ve Doğal Afetler Hazırlık Durumu**

	Uygun	
	Evet	Hayır
Kurum binasının özelliğine göre yangın söndürme ile ilgili gerekli önlemler alınmıştır.	X	
Kaçış yolu kapıları acil durumlarda kaçış için hazır olarak bulunmaktadır.	X	
Bina kaçış merdivenleri ve yolları üzerinde engeller bulunmamaktadır.	X	
Tahliye tatbikatı (01-07 Mart Deprem Haftası'nda) yapılarak kayıtları tutulmaktadır.	X	
13 Ekim Dünya Afet Risklerinin Azaltılması Günü'nde afet türlerine ilişkin (deprem hariç) ikaz alarm tatbikatı yapılarak kayıtları tutulmaktadır.	X	
Binanın depreme karşı sağlam ve dayanıklılığına ilişkin ilgili kurumlardan teknik rapor alınmıştır.		X
Özel eğitim kurumlarında; 18.03.2018 tarihinde yayımlanan Türkiye Bina Deprem Yönetmeliğinin yürürlüğe girdiği 01.01.2019 tarihinden sonra yaptırılan binalar haricindeki binaların söz konusu yönetmeliğe uygun olup olmadığına ilişkin inceleme yaptırılmıştır.		
Deprem anında devrilebilecek kitaplık, dolap gibi ağır ve yüksek eşyalar duvara sabitlenmiştir.	X	
Elektrik tesisatının periyodik kontrolü yapılmış ve rapora bağlanmıştır.		X
Sivil savunma planı/sivil savunma tedbir planı hazırlanmış ve her yıl güncellenmektedir.	X	
"Sabotajlara karşı koruma planı" hazırlanmış ve her yıl güncellenmektedir.	X	
Kurumda afet acil durumlarında toplanma alanı belirlenmiştir.	X	
Gerekli malzemelerin bulunduğu ilk yardım dolabı veya çantası bulunmaktadır.	X	



**Tablo 30. Yerleşim Alanı ve Derslikler**

Okul Bölümleri		Özel Alanlar	Var	Yok
Okul Kat Sayısı	2	Çok Amaçlı Salon		X
Derslik Sayısı	8	Çok Amaçlı Saha		X
Derslik Alanları (m2)	368	Kütüphane	X	
Kullanılan Derslik Sayısı	8	Fen Laboratuvarı	X	
Şube Sayısı	8	Bilgisayar Laboratuvarı		X
İdari Odaların Alanı (m2)	34	İş Atölyesi		X
Öğretmenler Odası (m2)	45	Beceri Atölyesi		X
Okul Oturum Alanı (m2)	2230	Pansiyon		X
Okul Bahçesi (Açık Alan)(m2)	1780			
Okul Kapalı Alan (m2)	450			
Sanatsal, bilimsel ve sportif amaçlı toplam alan (m <sup>2</sup> )	0			
Kantin (m2)	53			
Tuvalet Sayısı	14			
<b>Diğer (.....)</b>				

Okul/kurumla ilgili her türlü sayısal veriler geriye dönük olarak (en az 3 yıllık) verilir. İstatistikî veriler kapsamında incelenecek hususlar;

- Okulumuzda 2 öğrencimiz kaynaştırma eğitimine tabidir.
- Spor kulübü faaliyetleri olarak okulumuz bünyesinde Futbol,Kız voleybol ve koşu takımlarımız mevcut olup 47 lisanslı öğrencimiz mevcuttur. (
- Personel devam durumu (2023 yılında sadece 2 öğretmenimiz sağlık nedenleri ile toplam 7 ve 10 gün rapor kullanmış olup devamsızlık söz konusu değildir.)
- **Rehberlik hizmetleri (yararlanan öğrenci sayısı ve diğer faaliyetleri),**
- **( Yararlanan Öğrenci sayısı:216.**
- **Diğer Faaliyetler : Psikolojik Sağlamlık Eğitimi, Öfke Yönetimi Semineri, Teknoloji Bağımlılığı Semineri, Sınır Koyma Semineri, LGS ve Üst Öğrenim Kurumlarının Tanıtımı Semineri.)**
- Okulun dış çevre (MEB, belediye, AB, TÜBİTAK, MEM) tarafından düzenlenen faaliyet ve projelere katılmaktadır.2024 2018 de olduğu gibi 2024 Mayıs ayında Tübitak 4006 Bilim Fuarını gerçekleştirecektir. Okulumuzun Teknofest başvuruları da mevcuttur. Okulumuzun e-twinning Avrupa sertifikası mevcuttur.
- Okul/kuruma ulaşım,ilçe merkezinde bulunduğundan kolaydır.Toplu Taşıma araçları okulumuzun yakınından geçmektedir.
- Okulumuzda kantin bulunmayıp,öğrencilerin dışarıya çıkışlarını önlemek için Okul Kooperatifi kurulmuş ve işletilmektedir. Binanın ısınması doğalgazlı kalorifer sistemiyle yapılmaktadır. Isınmayla ilgili herhangi bir problem yaşanmamaktadır.
- Okulumuz sivil savunma işlemleri ilgili görevlilerle birlikte sürdürülmektedir. Okulumuzda yeterli sayıda yangın tüpü bulunmaktadır. Kalorifer kazanı ve baca bakımı düzenli olarak yapılmaktadır. Yangın ve deprem tatbikatları rutin olarak yapılmaktadır.

## 2.8 Çevre Analizi (PESTLE)

Çevre analiziyle okul/kurum üzerinde etkili olan veya olabilecek politik, ekonomik, sosyo-kültürel, teknolojik, yasal çevresel dış etkenlerin tespit edilmesi amaçlanmıştır.

*Tablo 31. PESTLE Analiz Tablosu*

<b>Politik-Yasal etkenler</b>	<b>Ekonomik etkenler</b>
<ul style="list-style-type: none"><li>• Kalkınma Planı ve Orta Vadeli Program,</li><li>• Bakanlık, il ve ilçe stratejik planlarının incelenmesi,</li><li>• Yasal yükümlülüklerin belirlenmesi,</li><li>• Oluşturulması gereken kurul ve komisyonlar,</li><li>• Okul/kurum çevresindeki politik durum.</li></ul>	<ul style="list-style-type: none"><li>• Okul/kurumun bulunduğu çevrenin genel gelir durumu,</li><li>• İş kapasitesi,</li><li>• Okul/kurumun gelirini arttırıcı unsurlar,</li><li>• Okul/kurumun giderlerini arttıran unsurlar,</li><li>• Tasarruf sağlama imkânları,</li><li>• İşsizlik durumu,</li><li>• Mal-ürün ve hizmet satın alma imkânları,</li><li>• Kullanılabilir bütçe</li></ul>
<b>Sosyokültürel etkenler</b>	<b>Teknolojik etkenler</b>
<ul style="list-style-type: none"><li>• Kariyer beklentileri,</li><li>• Ailelerin ve öğrencilerin bilinçlenmeleri,</li><li>• Aile yapısındaki değişimler(geniş aileden çekirdek aileye geçiş, erken yaşta evlenme vs.),</li><li>• Nüfus artışı,</li><li>• Göç,</li><li>• Nüfusun yaş gruplarına göre dağılımı,</li><li>• Hayat beklentilerindeki değişimler(Hızlı para kazanma hırslı,lüks yaşama düşkünlük,kırsal alanda kentsel yaşam),</li><li>• Beslenme alışkanlıkları,</li><li>• Değerler,mesleki etik kuralları vb.</li></ul>	<ul style="list-style-type: none"><li>• Okul/kurumun teknoloji kullanım durumu</li><li>• e- Devlet uygulamaları,</li><li>• Dijital Platformlar üzerinden uzaktan eğitim imkânları,</li><li>• Okul/kurumun sahip olmadığı teknolojik araçlar</li><li>• Personelin ve öğrencilerin teknoloji kullanım kapasiteleri,</li><li>• Personelin ve öğrencilerin sahip olduğu teknolojik araçlar,</li><li>• Teknoloji alanındaki gelişmeler</li><li>• Teknolojinin eğitimde kullanımı</li></ul>
<b>Çevresel Etkenler</b>	
<ul style="list-style-type: none"><li>• Hava ve su kirlenmesi,</li><li>• Toprak yapısı,</li><li>• Bitki örtüsü,</li><li>• Doğal kaynakların korunması için yapılan çalışmalar,</li><li>• Çevrede yoğunluk gösteren hastalıklar,</li><li>• Doğal afetler(deprem kuşağında bulunma, Covid19,kene vakaları vb.)</li></ul>	

## 2.9 Güçlü ve Zayıf Yönler ile Fırsatlar ve Tehditler (GZFT) Analizi

Okulumuzun temel istatistiklerinde verilen okul künyesi, çalışan bilgileri, bina bilgileri, teknolojik kaynak bilgileri ve gelir gider bilgileri ile paydaş anketleri sonucunda ortaya çıkan sorun ve gelişime açık alanlar iç ve dış faktör olarak değerlendirilerek GZFT tablosunda belirtilmiştir. Dolayısıyla olguyu belirten istatistikler ile algıyı ölçen anketlerden çıkan sonuçlar tek bir analizde birleştirilmiştir.

Kurumun güçlü ve zayıf yönleri donanım, malzeme, çalışan, iş yapma becerisi, kurumsal iletişim gibi çok çeşitli alanlarda kendisinden kaynaklı olan güçlülükleri ve zayıflıkları ifade etmektedir ve ayırında temel olarak okul müdürü/müdürlüğü kapsamında bakılarak iç faktör ve dış faktör ayrımı yapılmıştır.

*Tablo 32. GZFT Analizi*

İç Çevre	
Güçlü Yönler	Zayıf Yönler
Sınıf mevcutlarının ideal düzeyde olması	Maddi zorluklar nedeniyle sosyal etkinliklerin yeterince yapılamaması
Çalışanlar arası ilişkilerin iyi olması ve kadronun özverili çalışması	Velilerin öğrencilerin eğitim durumları ile yeterince ilgilenmemesi
Okulun donanımının yeterli düzeyde olması	Bölgenin ekonomik düzeyinin düşük olması nedeniyle öğrencilerin materyal bulma sıkıntısı yaşamaları
Okul-Aile Birliğinin okula imkânlar dâhilinde kaynak aktarması	Okul –Aile Birliğine veli katkısının az olması
Okulun yönetici, öğretmen, veli iletişimin iyi olması	Bazı branş eksiklerinin olması
Okulun tecrübeli ve mevzuata hakim yönetici kadrosunun olması	Okul bahçesinin ve oyun alanının küçük olması.
Dış Çevre	
Fırsatlar	Tehditler
Yönetici ve öğretmenlerin duyarlı olması	Okulun ekonomik imkânlarının az olması
Okulun çevre ile iyi ilişkiler içinde olması	Okulun sosyo-kültürel olarak düşük bir çevrede olması
Teknolojik imkânların olması	Ailede teknolojik desteğin az olması
Üst yöneticilerle ilişkilerin iyi olması	Öğrenci nakillerinin fazla olması
Elektrik-su gibi sorunların yaşanmaması	Ailelerin çalışma şekli nedeniyle öğrencilere yeterince destek olamaması

## 2.10 Tespit ve İhtiyaçların Belirlenmesi

Tablo 33. Tespit ve İhtiyaçlar Tablosu

<b>DURUM ANALİZİ AŞAMALARI</b>	<b>TESPİTLER / SORUN ALANLARI</b>	<b>İHTİYAÇLAR / GELİŞİM ALANLARI</b>
Uygulanmakta olan Stratejik Planın Değerlendirilmesi.	. Hedeflerin paydaş beklentilerini tam olarak ifade edecek şekilde ihtiyaçları karşılayacak sayıda olmaması.	. Hedeflerin stratejik planda yer alan analizlerin tamamı değerlendirilerek içerik ve sayı bakımından iyi ifade edilmesi.
Mevzuat Analizi	. Özel sektör kuruluşları, üniversiteler ve yerel kuruluşlar ile işbirliği gerektiren çalışmalarda, kurum ve kuruluşların mevzuat farklılığından kaynaklanan sorunlar.	. Özel sektör, üniversiteler ve yerel kuruluşlar ile düzenlenen protokollerde mevzuatla birlikte kurumumuzun mevcut durumu ve kuruluş politikalarının birlikte değerlendirilmesi.
Üst Politika Belgeleri Analizi		. Stratejik Plan Hazırlama , Performans Programı ve Faaliyet Raporu Hazırlama , Stratejik Yönetim Süreci ile ilgili diğer iş ve işlemler.
Paydaş Analizi	. Paydaşların çeşitliliği ve paydaş kitlesinin nicel büyüklüğü. . İdarenin sorumluluk veya yetki ve alanı dışında paydaş beklentisinin bulunması.	. Paydaşların idareden beklentilerinin faaliyet alanları ile uyumu sağlanmalı, plan döneminde kurumsal faaliyetler hakkında paydaşlara düzenli bilgilendirme yapılması.
Kurum Kültürü Analizi	. Stratejik Yönetim Süreci ile ilgili iş ve işlemleri koordine edecek, nitelikli personel sayısının az olması.	. Merkezi ve Mahalli Hizmet içi Eğitim faaliyetlerine katılım ile Stratejik Yönetim Süreci ilgili iş ve işlemleri koordine edecek, nitelikli personel sayısının artırılması.
Teknoloji Bilişim Altyapı Analizi	. Bilişim Teknolojisinin yüksek maliyetli olması.	. Bilişim ve teknolojik ihtiyaçlarının yerel kaynaklarla işbirliği ile tamamlanması.
Mali Kaynak Analizi	. Öngörülemeyen nedenlerden dolayı bütçede kesinti yapılması. . Ulusal ve Uluslar arası fonların hibe desteğini kısıtlaması.	. Harcama planlamalarında maddi kaynaklarda meydana gelecek öngörülemeyen değişikliklerin dikkate alınması.
PESTLE Analizi	. Hükümet Eğitim Politikaları. . Norm Kadro doluluk oranları.	. Sanayi kuruluşları ile düzenlenen protokollerde mevzuat ile beraber kurumumuzun mevcut

	<ul style="list-style-type: none"> <li>. Sanayi Kuruluşlarının faaliyet alanları.</li> <li>. AB Hibe Fonları.</li> <li>. Yerel Yönetimler.</li> <li>. Atama yer değiştirme iş ve işlemleri.</li> <li>. Özel Sektör ve Sanayi kuruluşları ile ilişkiler.</li> <li>. Ailelerin gelir düzeyleri</li> <li>. İstihdam Oranları.</li> <li>. Üretim Faaliyetleri.</li> <li>. AR-GE çalışmaları ile ilgili kaynak temini.</li> <li>. Demografik dağılım</li> <li>. Sosyal ve Kültürel zenginlik</li> <li>. Tarihi Zenginlik</li> <li>. İş alanları</li> <li>. Sosyal Farklılıklar</li> <li>. Parçalanmış Aileler</li> <li>. Velilerin eğitim faaliyetlerine aktif katılımı</li> <li>. Okulumuzun Teknolojik yeterliliği.</li> <li>. Bilimsel ve teknolojik çalışmaların mali boyutu.</li> <li>. Kaynak sağlayıcılarının kaygıları.</li> <li>. Mevzuat hükümleri.</li> <li>. Tarihi Turistik unsurlar.</li> <li>. İklimsel Unsurlar</li> <li>. Jeolojik yapı.</li> </ul>	<p>durumu ve kuruluş politikaları ile değerlendirilmeli ve okullar aktif olarak protokollerin uygulama tarafı olmalıdır.</p> <ul style="list-style-type: none"> <li>. Yerel yönetimlerle eğitim faaliyetleri kapsamında işbirliği artırılmalı.</li> <li>. AB Fonlarının etkin kullanımı ile ilgili tedbir alınmalı.</li> <li>. Kurumsal çalışmalar mevzuatta yapılabilecek değişikliklere uygun olarak her an güncellenebilecek şekilde kurgulanmalı.</li> <li>. AR-GE faaliyetleri için bütçe ayrılmalı.</li> <li>. Maddi desteği beklenen özel sektör yetkililerinin, eğitim faaliyetlerine katılımı sağlanmalı, tanıtım çalışmaları yapılmalı.</li> <li>. Öğrenci velilerine maddi yükümlülük getirecek çalışmalardan kaçınılmalı.</li> <li>. Mahallemizin sosyal kültürel zenginliklerinin tanıtımı yapılmalı.</li> <li>. Kadınların eğitim çalışmalarına aktif katılımını sağlamak için çalışmalar yapılmalı.</li> <li>. Kaynak taraması yapılarak, mahallemizin sosyal ve kültürel zenginlikleri hakkında yayın hazırlanmalı ve paydaşlarla paylaşılmalı.</li> <li>. Sosyal içermeli, gelenek görenekleri yansıtmaya olanak verecek çalışmalara ağırlık verilmeli.</li> </ul>
--	---	---

# **3.BÖLÜM**

## **GELECEĞE BAKIŞ**

### 3. GELECEĞE BAKIŞ

#### 3.1. Misyon, Vizyon, Temel Değerler

Karşılıklı etkileşime açık ve azami düzeyde katılımcılığın (paydaşlar) sağlandığı çalışmalar çerçevesinde, Okulumuzun misyonu (varoluş nedeni), vizyonu (geleceğe bakışı), ilke ve değerleri (iş yapış tarzları) ile güçlü ve gelişmeye açık alanları tespit edilmiştir.

Paydaş beklentilerinin çalışmaya yansıtılmasını sağlamak amacıyla farklı kademe ve birimlerde görev yapmakta olan kişilerin tespit edilmesine gayret gösterilmiştir.

MİSYONUMUZ
Yeniliklere açık, öğrenci merkezli eğitim veren, teknolojiyi kullanan, velilerin ihtiyaç duydukları her an okul idaresi ve öğretmenlerine ulaşip eğitim öğretim hizmetlerini alabildikleri, öğrencilerinin başarılarını ön planda tutup, kaliteden ödün vermeyen çağdaş bir eğitim kurumuyuz.

VİZYONUMUZ
Türk Milli Eğitim sisteminin genel amaç ve temel ilkeleri doğrultusunda Öğrencilerin bireysel yeteneklerini dikkate alarak öğrenmelerini, bilgili, becerili, özgüvenli olmalarını, çağın gelişen ihtiyaçlarına cevap verebilecek beceriler kazanmalarını, gelişen teknolojiyi izleyip kullanabilmelerini, liderlik özellikleriyle birlikte, işbirliği ve ekip çalışmasına yatkın bireyler olmalarını sağlamak amacıyla okulumuzu ve personelimizi teknolojinin ve çağın gerektirdiği seviyeye getirmek en temel hedefimizdir.

*Tablo 33. İlkelerimiz*

İlkelerimiz	
1	Paydaşlar eşitlikten yararlanır.
2	Paydaşların yöneltilmesi yapılır.
3	Paydaşlara fırsat eşitliği tanınır.
4	Veli-Öğrenci-Öğretmenin işbirliği içinde çalışmaları sağlanır.
5	Değişim ve yenileşme uyum.
6	Açıklık ve erişebilirlik.
7	Katılım ve sorumluluk bir arada değerlendirilir.
8	Sürekli ve sağlıklı iletişim.
9	Hesap verebilirlik.

**Tablo 34. Temel Deęerlerimiz**

<b>Temel Deęerlerimiz</b>	
1	Öęrencilerimizi lkemizin geleceęi olarak grrz.
2	Eęitime yapılan yardımı kutsal sayar ve her trl desteęi veririz.
3	Toplam Kalite Ynetimi felsefesini benimseriz.
4	Kurumda alıřan herkesin katılımı ile srecin devamlı olarak iyileřtirileceęine ve geliřtirileceęine inanırız.
5	Saęlıklı bir alıřma ortamı ierisinde alıřanları tanıyarak fikirlerine deęer verir ve iřimizi nemseriz.
6	Mevcut ve potansiyel hizmet bekleyenlerin ihtiyalarına odaklanırız.
7	Kendimizi geliřtirmeye nem verir, yeniliki fikirlerden yararlanırız.
8	Öęrencilerin, ęrenmeyi ęrenmesi ilk hedefimizdir.
9	Öęrencilerimizin , ęrenmeyi ęrenmesini hedefleriz.
10	Öęrencilerimizi, yaratıcı ynlerinin geliřmesi iin teřvik ederiz.
11	Öęrenme problemi olan ęrencilerimiz iin zel destek programları hazırlarız.
12	Biz, birbirimize ve kendimize gveniriz.
13	Öęrencilerimiz, btn alıřmalarımızın odak noktasıdır.



### 3.4 Amaç, Hedef ve Performans Göstergesi ile Stratejiler

TEMA 1	EĞİTİM-ÖĞRETİME ERİŞİM ve KATILIM								
<b>Amaç 1</b>	Öğrencilerin eğitim öğretime etkin katılımlarıyla donanımlı olarak bir üst öğrenime geçişi sağlanacaktır.								
<b>Hedef 1.1</b>	Öğrenme kayıpları önleyici çalışmalar yapılarak azaltılacaktır.								
Performans Göstergeleri	Hedefe Etkisi	Başlangıç Değeri	2024	2025	2026	2027	2028	İzleme Sıklığı	Rapor Sıklığı
<b>PG 1.1.1</b> Bir eğitim ve öğretim yılında destekleme ve yetiştirme kurslarına kayıt yaptıran öğrenci oranı (%)	% 25	% 40	% 0	%45	%46	%50	%53	6 Ay	Yıllık
<b>PG 1.1.2</b> Destekleme ve yetiştirme kurslarına devam eden öğrencilerin katılım sağladığı derslerin not ortalaması	% 25	71,5	0	73	75	77	80	6 Ay	Yıllık
<b>PG 1.1.</b> 20 gün ve üzeri özürsüz devamsızlık yapan öğrenci oranı (%)	% 25	% 25	% 23	%21	%19	%18	%16	6 Ay	Yıllık
<b>PG 1.1.4</b> 20 gün ve üzeri özürsüz devamsızlık yapan öğrenci oranı (%)	% 25	% 5	%5	%4	%3	%2	%1	6 Ay	Yıllık
<b>Koordinatör Birim</b>	Okul Stratejik Plan Ekibi,Okul İdaresi,Sınıf Rehber Öğretmenleri								
<b>İş birliği Yapılacak Birimler</b>	Okul Stratejik Plan Ekibi,Veliler								
<b>Riskler</b>	DYK kurslarının ciddiye alınmaması. Parçalanmış aile durumunda olan çocuklar, Devamsızlık yapan öğrenci velilerinin ilgisizliği.								
<b>Stratejiler</b>	S1. Öğrencilerin genel derslerdeki kazanım eksiklikleri tespit edilerek destekleme ve yetiştirme kurslarıyla akademik yeterliklerinin artırılması sağlanacaktır. S2. Dijital platformlar aracılığıyla öğrencilerin tamamlayıcı ve destekleyici eğitim almaları sağlanacaktır. S3. DYK'lara yönelik ders içeriklerine katkı sağlayacak etkinlik, okuma vb aktivitelerin zenginleştirilmesi sağlanacaktır. S4. DYK içerikleri öğrencinin hazır bulunuşluk seviyesi dikkate alınarak hazırlanacaktır. S5. Öğrencilerin devamsızlık nedenleri tespit edilerek devamsızlığa neden olan etmenler giderilecektir.								
<b>Maliyet Tahmini</b>	0								
<b>Tespitler</b>	DYK kurslarının devamsızlıklar nedeniyle kapanması. Velilerin eğitim-öğretimin gerekliliği konusunda bilinçsiz olmaları								
<b>İhtiyaçlar</b>	Veli Seminerleri								

Performans göstergesinin Hedefe Etkisi yüzde olarak ifade edilir. Amaca hizmet edecek hedeflerin tamamı %100 başarı performansı olarak düşünülerek tüm hedeflerinin toplamı için %100'lük oran bulmalıdır.

TEMA 2	EĞİTİM-ÖĞRETİMDE KALİTE								
<b>Amaç 2</b>	Öğrencilere medeniyetimizin ve insanlığın ortak değerleriyle çağın gereklerine uygun bilgi, beceri, tutum ve davranışlar kazandırılacaktır								
<b>Hedef 2.2</b>	Öğrencilerin bilimsel, kültürel, sanatsal, sportif ve toplum hizmeti alanlarında ders dışı etkinliklere katılım oranı artırılacaktır.								
Performans Göstergeleri	Hedef Etkisi	Başlangıç Değeri	2024	2025	2026	2027	2028	İzleme Sıklığı	Rapor Sıklığı
<b>PG 2.2.1</b> Okulda bir eğitim ve öğretim döneminde bilimsel, kültürel, sanatsal ve sportif alanlarda en az bir faaliyete katılan öğrenci oranı (%)	% 25	%62	%64	%68	%72	%76	%80	6 Ay	Yıllık
<b>PG 2.2.2</b> Bir eğitim ve öğretim yılında en az iki sosyal sorumluluk ve toplum hizmeti çalışmalarına katılan öğrenci oranı (%)	% 25	%45	%48	%52	%57	%60	%63	6 Ay	Yıllık
<b>PG 2.2.3</b> Bir eğitim ve öğretim yılında yerel, ulusal ve uluslararası proje, yarışma vb. etkinliklere katılan öğrenci oranı (%)	% 25	%42	%46	%50	%54	%57	%60	6 Ay	Yıllık
<b>PG 2.2.4</b> Okulda bir eğitim ve öğretim yılında geleneksel çocuk oyunları alt başlığında en az bir faaliyete katılan öğrenci oranı (%)	% 25	%62	%64	%68	%72	%76	%80	6 Ay	Yıllık
<b>Koordinatör Birim</b>	Okul Stratejik Plan Ekibi,Okul İdaresi,Sınıf Rehber Öğretmenleri								
<b>İş birliği Yapılacak Birimler</b>	Okul Stratejik Plan Ekibi,								
<b>Riskler</b>	Kaza geçirme, yaralanma ihtimalinin olması. Ders başarı kaygısı duyanlar, zamanı sosyal etkinlikler ile değerlendirmenin gereksiz olduğunu düşünebilir.								
<b>Stratejiler</b>	<p>S1. Her bir öğrencinin bir kulüp faaliyetinde aktif olarak yer alması sağlanarak kulüp faaliyetlerinin etkinliği artırılacaktır.</p> <p>S2. Öğrencilerin seviyelerine uygun olarak toplumsal sorunların çözümüne katkı sağlamak ve farkındalık oluşturmak amacıyla afet ve acil durum, çevre, eğitim, spor, kültür ve turizm, sağlık ve sosyal hizmetler alanlarında toplum hizmeti faaliyetlerine katılımları artırılacaktır.</p> <p>S3. Okul bünyesinde yarışmalar düzenlenecektir.</p> <p>S4. Diğer kurum ve kuruluşlarla iş birliği içerisinde yürütülen bilimsel, sosyal, kültürel, sanatsal ve sportif alanlardaki faaliyetler artırılacaktır.</p> <p>S5. Okul bahçeleri çocukların geleneksel oyunlarla vakit geçirmelerini sağlayacak ve gelişimlerini destekleyecek şekilde etkin olarak kullanılacaktır</p> <p>S6. Okul bünyesinde etkinlikler düzenlenecektir.</p> <p>S7. Öğrencilerin yerel, ulusal ve uluslararası proje ve yarışmalara katılmaları teşvik edilecektir.</p> <p>S8. Okul bahçeleri geleneksel çocuk oyunlarına yönelik düzenlenecektir.</p> <p>S9. Öğrenci seviyesine ve öğretim programı kazanımlarına uygun olarak geleneksel çocuk oyunları ders içi etkinliklerde kullanılacaktır.</p> <p>S10. Tabiat Okulu, Mesleki yarışmalar, Üç aylar ve Ramazan, Vakit Kuşanmak –Namaz-, Arapça yarışmaları gibi etkinliklere öğrencilerin katılımları teşvik edilecektir.</p>								
<b>Maliyet Tahmini</b>	1000								

<b>Tespitler</b>	Öğrencilerimizin ilgi alanlarının ve yeteneklerinin tespit edilmesi.
<b>İhtiyaçlar</b>	Maddi Kaynak. Okul bahçesinin düzenlenmesi. Sınıf ve zümre öğretmenleri ile işbirliği içerisinde her öğrencinin ilgi alanı ve yeteneğine yönelik farklı etkinlikler, yarışmalar düzenlemek ve öğrencinin sosyal ve toplumsal konularda farkındalığını artırmak.

<b>TEMA 3</b>		<b>KURUMSAL KAPASİTE</b>							
<b>Amaç 3</b>	Okulun eğitimin temel ilkeleri doğrultusunda niteliğini artırmak amacıyla kurumsal kapasite geliştirilecektir.								
<b>Hedef 3.1</b>	Eğitim ve öğretimin sağlıklı ve güvenli bir ortamda gerçekleştirilmesi için okul sağlığı ve güvenliği geliştirilecektir.								
<b>Performans Göstergeleri</b>	<b>Hedefe Etkisi</b>	<b>Başlangıç Değeri</b>	<b>2024</b>	<b>2025</b>	<b>2026</b>	<b>2027</b>	<b>2028</b>	<b>İzleme Sıklığı</b>	<b>Rapor Sıklığı</b>
<b>PG 3.1.1</b> Okulda yaşanan kaza sayısı	%15	0	0	0	0	0	0	6 Ay	Yıllık
<b>PG 3.1.2</b> Bağımlılıkla mücadele ile ilgili konularda eğitim alan öğrenci ve öğretmen sayısı	%15	130	160	165	170	175	180	6 Ay	Yıllık
<b>PG 3.1.3</b> Akran zorbalığı ve siber zorbalıkla ilgili konularda eğitim alan öğretmen, öğrenci ve veli sayısı	%15	135	140	145	150	155	160	6 Ay	Yıllık
<b>PG 3.1.4</b> Sağlıklı beslenme ve obezite ile ilgili konularda verilen eğitim alan öğrenci, öğretmen ve veli sayısı	%15	175	180	185	190	195	200	6 Ay	Yıllık
<b>PG 3.1.5</b> Hijyen, gıda güvenliği, bulaşıcı hastalıklar ile ilgili konularda verilen eğitim alan öğrenci, öğretmen ve personel sayısı	%15	180	185	190	195	200	205	6 Ay	Yıllık
<b>PG 3.1.6</b> Sivil savunma eğitimlerine katılan öğrenci ve öğretmen sayısı	%15	70	80	85	90	95	100	6 Ay	Yıllık
<b>PG 3.1.7</b> Afet ve acil durum tatbikat sayısı	%10	3	4	5	6	7	7	6 Ay	Yıllık
<b>Koordinatör Birim</b>	Okul Stratejik Plan Ekibi,Okul İdaresi,Sınıf Rehber Öğretmenleri								
<b>İş birliği Yapılacak Birimler</b>	Okul Stratejik Plan Ekibi,İtfaiye Teşkilatı,Afad								
<b>Riskler</b>	Tatbikatlar esnasında meydana gelebilecek yaralanmalar.								

<b>Stratejiler</b>	<p>S1 Eğitim ortamları iş sağlığı ve güvenliği yönergesine uygun hâle getirilecektir.</p> <p>S2 Öğrenci, öğretmen ve velilerde farkındalık oluşturmak için bağımlılıkla mücadele, akran zorbalığı, siber zorbalık, sağlıklı beslenme ve obezite, hijyen, bulaşıcı hastalıklar ve gıda güvenliği gibi konularda alan uzmanları ile iş birliğinde eğitimler düzenlenecektir.</p> <p>S3 Doğa, insan ve teknoloji kaynaklı (deprem, sel, heyelan, yangın, çığ ve salgın hastalıklar vd.) afetlere karşı gerekli tedbirlerin alınması için çalışmalar yapılacaktır.</p> <p>S4 Doğa, insan ve teknoloji kaynaklı (deprem, sel, heyelan, yangın, çığ ve salgın hastalıklar vd.) konularında alan uzmanları ile iş birliğinde öğretmen ve öğrencilere farkındalık eğitimleri verilecektir.</p> <p>S5 Okulun afet ve acil durum eylem planının güncel tutulması sağlanacaktır.</p> <p>S6 Afet ve acil durum tatbikatları düzenlenecektir.</p>
<b>Maliyet Tahmini</b>	1000 tl
<b>Tespitler</b>	<p>Öğrenci ve velilerin deprem ve afet ile ilgili tatbikatları ciddiye almamaları.</p> <p>Öğrenci ve velilerin bağımlılıkla mücadele, sağlıklı beslenme, hijyen gibi konuları ciddiye almamaları.</p>
<b>İhtiyaçlar</b>	<p>Maddi Kaynak.</p> <p>Afad ve itfaiye teşkilatı ile işbirliği yaparak tatbikatların gerçekleştirilmesi.</p>

# **4.BÖLÜM**

## **MALİYETLENDİRME**

## 4. MALİYETLENDİRME

*Tablo 35. Tahmini Maliyet Tablosu*

	2024	2025	2026	2027	2028	Toplam Maliyet
<b>Amaç1</b>						
<b>Hedef1.1</b>	0	0	0	0	0	0
<b>Hedef1.2</b>	0	0	0	0	0	0
<b>Amaç2</b>						
<b>Hedef2.1</b>	1000	1000	1000	1000	1000	5000
<b>Hedef2.2</b>	0	0	0	0	0	0
<b>Amaç3</b>						
<b>Hedef3.1</b>	1000	1000	1000	1000	1000	5000
<b>Hedef3.2</b>	0	0	0	0	0	0
<b>Genel Yönetim Giderleri</b>	500	500	500	500	500	2500
<b>TOPLAM</b>	<b>2500</b>	<b>2500</b>	<b>2500</b>	<b>2500</b>	<b>2500</b>	<b>12500</b>

# **5.BÖLÜM**

## **İZLEME VE DEĞERLENDİRME**

## 5. İZLEME VE DEĞERLENDİRME

Stratejik planlarda yer alan amaç ve hedeflere ulaşma durumlarının tespiti ve bu yolla stratejik planlardaki amaç ve hedeflerin gerçekleştirilebilmesi için gerekli tedbirlerin alınması izleme ve değerlendirme ile mümkün olmaktadır. Stratejik Planda yer alan performans göstergelerinin gerçekleşme durumlarının tespiti yılda iki kez yapılacaktır. Her yılın ilk altı ayında ilgili hedefe ait performans göstergelerinin performans düzeyi dikkate alınarak yapılan izlemenin ardından, yılsonu itibarıyla hedeflenen değere ulaşıp ulaşılmadığının analizi yapılacaktır.

Müdürlüğümüzün 2024-2028 Stratejik Planı İzleme ve Değerlendirme sürecini ifade eden İzleme ve Değerlendirme Modeli hazırlanmıştır. Okulumuzun Stratejik Plan İzleme-Değerlendirme çalışmaları eğitim-öğretim yılı çalışma takvimi de dikkate alınarak 6 aylık ve 1 yıllık sürelerde gerçekleştirilecektir. 6 aylık sürelerde Okul Müdürüne rapor hazırlanacak ve değerlendirme toplantısı düzenlenecektir. İzleme-değerlendirme raporu, istenildiğinde İlçe Milli Eğitim Müdürlüğüne gönderilecektir.





Stratejik planlarda yer alan amaç ve hedeflere ulaşma durumlarının tespiti ve bu yolla stratejik planlardaki amaç ve hedeflerin gerçekleştirilebilmesi için gerekli tedbirlerin alınması izleme ve değerlendirme ile mümkün olmaktadır. Stratejik Planda yer alan performans göstergelerinin gerçekleşme durumlarının tespiti yılda iki kez yapılacaktır. Her yılın ilk altı ayında ilgili hedefe ait performans göstergelerinin performans düzeyi dikkate alınarak yapılan izlemenin ardından, yılsonu itibarıyla hedeflenen değere ulaşıp ulaşılmadığının analizi yapılacaktır.

**EKLER:**

**EK-1 Paydaş Anketleri**

Aşağıda verilen anketler, okul/kurumlara örnek olması bakımından rehberde eklenmiştir. Anket içerikleri, okul/kurum türüne ve yapısına göre değişiklik göstermelidir.

**Sevgili Öğrencimiz;**

- Bu anketin amacı, okul hakkındaki görüşlerini toplamaktır.
- Bu anket, kimlik bilgileri girilmeden yapılmalıdır.
- Okul hakkında görüşlerini en iyi şekilde yansıtan kutuya “X” işareti koyarak neler düşündüğünü öğrenmemize yardımcı olabilirsin.
- Anketimize katıldığın için teşekkür ederiz.

NO	ORTAKOKUL ÖĞRENCİLERİ İÇİN KONU BAŞLIKLARI	Kesinlikle Katılıyorum	Katılıyorum	Kararsızım	Kesinlikle Katılmıyorum	Katılmıyorum
01-	Okulda kendimi güvende hissediyorum.	( )	( )	( )	( )	( )
02-	Okul temiz ve hijyeniktir.	( )	( )	( )	( )	( )
03-	Okulun fiziki koşullarını yeterlidir.	( )	( )	( )	( )	( )
04-	Okul, yeni kabul edilen çocuklara uygun desteği sağlar.	( )	( )	( )	( )	( )
05-	Farklı kültürlerden gelen öğrencilerin bu okulda memnuniyetle karşılanacağını düşünüyorum.	( )	( )	( )	( )	( )
06-	Öğretmenlerime ihtiyaç duyduğumda kolaylıkla görüşebilirim.	( )	( )	( )	( )	( )
07-	Okul müdürüne ihtiyaç duyduğumda kolaylıkla görüşebilirim.	( )	( )	( )	( )	( )
08-	Okul rehberlik servisinden ihtiyaçlarım doğrultusunda faydalanabiliyorum.	( )	( )	( )	( )	( )
09-	Okul kişisel hedefler belirlememde ve bu hedeflere ulaşmamda yeterli rehberlik ediyor.	( )	( )	( )	( )	( )
10-	Okulumda yer almam için birçok fırsat var.	( )	( )	( )	( )	( )
11-	Okul bana yeterli ders dışı etkinlik olanakları sunuyor.	( )	( )	( )	( )	( )
12-	Okul kulüpleri amacına uygun şekilde gelişimime katkı sağlıyor.	( )	( )	( )	( )	( )
13-	Öğretmenlerim sınıfta adil kurallara sahipler ve tarafsızlar.	( )	( )	( )	( )	( )
14-	Öğretmenlerim beni daha iyi performans göstermem için teşvik ediyor.	( )	( )	( )	( )	( )
15-	Öğretmenlerim derslerin işlenişinde farklı ve ilgi çekici yöntemler kullanır.	( )	( )	( )	( )	( )
16-	Sınav ve ödevlerin beni değerlendirmek için adil ve yeterli olduğunu düşünüyorum.	( )	( )	( )	( )	( )
17-	Okulda düzenlenen sanatsal ve kültürel faaliyetler yeterlidir.	( )	( )	( )	( )	( )
18-	Okulda öğrencilerin görüşleri dikkate alınır.	( )	( )	( )	( )	( )
19-	Okul kantininde yeterli ve sağlıklı yiyecekler var.	( )	( )	( )	( )	( )
20-	DYK'leri yeterli buluyorum.	( )	( )	( )	( )	( )

Kıymetli Öğretmenimiz;

- Bu anketin amacı, okul/kurum çalışmaları hakkındaki görüşlerinizi almaktır.
- Bu ankette kimlik bilgileri yer almaz.
- Lütfen okul hakkındaki görüşlerinizi en iyi şekilde yansıtan kutuya “X” işareti koyarak belirtiniz.
- Anketimize katıldığınız için teşekkür ederiz.

NO	ÖĞRETMENLER İÇİN KONU BAŞLIKLARI	Kesinlikle Katılıyorum	Katılıyorum	Kararsızım	Kesinlikle Katılmıyorum	Katılmıyorum
01-	Okulun misyonu ve vizyonunu tam olarak anlıyorum.	( )	( )	( )	( )	( )
02-	Okulda eğitim ve yönetim kalitesi sürekli olarak gelişiyor.	( )	( )	( )	( )	( )
03-	Okul temiz ve hijyeniktir.	( )	( )	( )	( )	( )
04-	Okul, öğrencilerin ve personelin güvenliğini sağlamak için uygun güvenlik önlemleri alır.	( )	( )	( )	( )	( )
05-	Okul, yeni kabul edilen öğrencilere uygun desteği sağlar.	( )	( )	( )	( )	( )
06-	Okulumuz mesleki yeterliliğimi geliştirmek için eğitim fırsatları sunuyor.	( )	( )	( )	( )	( )
07-	Okul yönetiminiz öğretmenleri etkin bir şekilde yönlendirir.	( )	( )	( )	( )	( )
08-	Okulumuz, öğrencilerin öğrenme ilgisini uyandıracak bir öğrenme ortamı oluşturmuştur.	( )	( )	( )	( )	( )
09-	Etkili bir öğretmen olmak için ihtiyaç duyduğum kaynaklara erişimim var.	( )	( )	( )	( )	( )
10-	Bana sunulan kaynakları kullanmak için gerekli eğitime sahibim.	( )	( )	( )	( )	( )
11-	Okulumuzun, farklı ihtiyaçları olan öğrencileri desteklemek için etkin bir politikası vardır.	( )	( )	( )	( )	( )
12-	Okulumuz müfredat uygulamasını etkin bir şekilde izler.	( )	( )	( )	( )	( )
13-	Okulumuz, velilere uygun etkinlikler düzenlemektedir.	( )	( )	( )	( )	( )
14-	Diğer öğretmenlerle iş birliği yaparım.	( )	( )	( )	( )	( )
15-	Okul personeli arasında dostane bir ilişki sürdürülür.	( )	( )	( )	( )	( )
16-	Takım ruhumuz ve moralimiz yüksek.	( )	( )	( )	( )	( )
17-	Okulumuza aidiyet hissediyorum.	( )	( )	( )	( )	( )

## Kıymetli Velimiz;

- Bu anketin amacı, okul/kurum çalışmalarını hakkındaki görüşlerinizi almaktır.
- Bu ankette kimlik bilgileri yer almaz.
- Lütfen okul/kurum hakkındaki görüşlerinizi en iyi şekilde yansıtan kutuya “X” işareti koyarak belirtiniz.
- Anketimize katıldığınız için teşekkür ederiz.

NO	VELİLER İÇİN KONU BAŞLIKLARI	Kesinlikle Katılıyorum	Katılıyorum	Kararsızım	Kesinlikle Katılmıyorum	Katılmıyorum
01-	Okulun misyonu ve vizyonunu tam olarak anlıyorum.	( )	( )	( )	( )	( )
02-	Okulda eğitim ve yönetim kalitesi sürekli olarak gelişiyor.	( )	( )	( )	( )	( )
03-	Okul temiz ve hijyeniktir.	( )	( )	( )	( )	( )
04-	Okul, öğrencilerin ve personelin güvenliğini sağlamak için uygun güvenlik önlemleri alır.	( )	( )	( )	( )	( )
05-	Okul, yeni kabul edilen öğrencilere uygun desteği sağlar.	( )	( )	( )	( )	( )
06-	Okul, çocuğumun okumaya olan ilgisini geliştirmesine yardımcı olabilir.	( )	( )	( )	( )	( )
07-	Okul çocuğumun öğrenme ilgisini güçlendiriyor.	( )	( )	( )	( )	( )
08-	Okul çocuğumun ahlaki gelişimini teşvik edebilir.	( )	( )	( )	( )	( )
09-	Okulda kullanılan değerlendirme yöntemleri çocuğumun gelişimini tüm yönleriyle anlamama yardımcı oluyor.	( )	( )	( )	( )	( )
10-	Okul, çocuğumun öğrenme performansı ve gelişimi hakkında beni iyi bilgilendiriyor.	( )	( )	( )	( )	( )
11-	Okul çocuğuma duygusal rahatsızlık ve öğrenme güçlükleri ile karşılaştığımda yeterli desteği ve rehberlik sağlar.	( )	( )	( )	( )	( )
12-	Öğretmenlerin benimle iletişim kurma yöntemlerinden memnunum.	( )	( )	( )	( )	( )
13-	Herhangi bir problem durumunda müdür endişelerime cevap veriyor.	( )	( )	( )	( )	( )
14-	Okulda, velilerin ihtiyaçlarına uygun eğitim faaliyetleri düzenlenir.	( )	( )	( )	( )	( )
15-	Okul, çocukların gelişimini desteklemek için velilerle iyi bir ilişki kurar.	( )	( )	( )	( )	( )
16-	Okul, aktif veli katılımını teşvik eder.	( )	( )	( )	( )	( )
17-	Okulun veli etkinliklerine aktif olarak katılırım.	( )	( )	( )	( )	( )
18-	Bir veli olarak okula aidiyet hissediyorum.	( )	( )	( )	( )	( )
19-	Çocuğumun ev ödevlerini tamamlamasını sağlarım.	( )	( )	( )	( )	( )
20-	Çocuğumu okumaya teşvik ederim.	( )	( )	( )	( )	( )
21-	Çocuğumun her gün okula gitmesini sağlarım.	( )	( )	( )	( )	( )
22-	Çocuğumun eğitiminde aktif bir ortağım.	( )	( )	( )	( )	( )

## **Ek-2 Stratejik Plan Mimarisi**

### **1. Eğitime ve Öğretime Erişim ve Katılım**

#### **1.1. Okula devam ve tamamlama**

- 1.1.1. Sınıf tekrarı
- 1.1.2. Okulu bırakma
- 1.1.3. Devamsızlık

#### **1.2. Ders Dışı etkinliklere katılım**

- 1.2.1. Kulüp faaliyetleri
- 1.2.2. Gezi, Fuar ve Gözlem Faaliyetleri
- 1.2.3. Sosyal Sorumluluk Faaliyetleri
- 1.2.4. Bölgesel (yerel), Ulusal ve Uluslararası Proje, Yarışma vb. Etkinliklere Katılım

#### **1.3. Özel eğitime ihtiyaç duyan bireylerin erişimi**

#### **1.4. Destekleme ve yetiştirme kurslarına katılım ve devam**

#### **1.5. Özel politika gerektiren grupların eğitim ve öğretime erişimi (göçmenler, romanlar, mevsimlik tarım işçilerinin çocuklarının eğitimi vd.)**

#### **1.6. Uzaktan eğitim faaliyetlerine katılım**

#### **1.7. Bir üst öğrenime geçiş**

#### **1.8. Mezuniyet oranı**

### **2. Eğitim ve Öğretimde Kalite**

#### **2.1. Akademik Kazanımlar**

- 2.1.1. Türkçe ve yabancı dil
  - 2.1.1.1. Dinleme
  - 2.1.1.2. Konuşma
  - 2.1.1.3. Okuma
  - 2.1.1.4. Yazma
  - 2.1.1.5. Okunan Kitap Sayısı
  - 2.1.1.6. Okuma, Yazma ve Konuşma Etkinlikleri
- 2.1.2. Matematik
- 2.1.3. Fen Bilimleri
- 2.1.4. Sosyal Bilimler
- 2.1.5. Meslek Dersleri
- 2.1.6. Eğitim Bilişim Ağı

#### **2.2. 21.yy. Becerileri**

- 2.2.1. STEM
- 2.2.2. Yapay Zekâ
- 2.2.3. Çevre ve İklim Değişikliği
  - 2.2.3.1. Kaynakların Tasarruflu Kullanımı
- 2.2.4. Finansal Okuryazarlık
- 2.2.5. Dijital Okuryazarlık
- 2.2.6. İletişim ve İş Birliği
- 2.2.7. Bilgi ve Medya Okuryazarlığı
- 2.2.8. Girişimcilik
- 2.2.9. Sosyal ve Kültürlerarası Beceriler

2.2.10. Problem Çözme Becerileri (Matematiksel problem çözmeden çatışma çözmeye kadar detaylandırılabilir.)

2.2.11. Eleştirel Düşünme Becerileri

2.2.12. \*Yaratıcılık (Yenilikçilik) ve Bilimsel Araştırma Becerileri

2.2.13. Veri Okuryazarlığı

2.2.14. Sürdürülebilirlik ve İleri Dönüşüm

### **2.3. Toplumsal Yaşam Becerileri**

2.3.1. Sevgi, Saygı, Adalet ve Hoşgörü Kazanımları

2.3.2. Ahlaki ve Etik Değerler

### **2.4. Değerler Eğitimi**

2.4.1. Okul Hizmetlerine Katılım (temizlik, bakım vb.)

2.4.2. Sosyal Sorumluluk Çalışmaları

### **2.5. Ölçme ve Değerlendirme**

2.5.1. Okul Sınavları

2.5.2. Ulusal Sınavlar

2.5.3. Ulusal ve Uluslararası Faaliyetlerde Alınan Dereceler

### **2.6. Sektöre, Üst Öğrenime Hazırlık ve İstihdam**

2.6.1. Atölye Eğitimleri

2.6.2. Staj Eğitimleri

2.6.3. Buluş, Patent, Endüstriyel Tasarım, Marka ve Faydalı Model

2.6.4. Mesleki Alan Etkinlikleri

2.6.5. Mesleki Eğitime Katkı Sağlayacak İş Birlikleri

### **2.7. Rehberlik**

2.7.1. Eğitsel Rehberlik

2.7.2. Mesleki Rehberlik

2.7.3. Kişisel Rehberlik

2.7.4. Oryantasyon

2.7.5. Aile rehberliği

## **3. Kurumsal Kapasite**

### **3.1. Fiziksel İmkânlar ve Donatım**

3.1.1. Derslikler

3.1.2. Spor Salonu

3.1.3. Kütüphane

3.1.4. Çok amaçlı Salon

3.1.5. Öğretmenler Odası

3.1.6. İdari Bölümler

3.1.7. Okul Bahçesi

3.1.8. Atölyeler

3.1.9. Laboratuvarlar

3.1.10. Yatakhane/Pansiyon

3.1.11. Yemekhane

3.1.12. Tuvaletler

3.1.13. Oyun Alanları

3.1.14. Bilişim Sınıfları

3.1.15.

### **3.2. Mali Yönetim**

- 3.2.1. Döner Sermaye Gelirleri
- 3.2.2. Mal ve Hizmet Alımları
- 3.2.3. Enerji Verimliliği
- 3.2.4. Kaynak Tasarrufu

### **3.3. İnsan kaynakları**

- 3.3.1. Öğretmenlerin Mesleki Gelişimi
  - 3.3.1.1. Okul Temelli Mesleki Gelişim Faaliyetleri
  - 3.3.1.2. Öğretmen Bilişim Ağı
  - 3.3.1.3. Mahalli Hizmet İçi Eğitimler
  - 3.3.1.4. Aday Öğretmenlik
  - 3.3.1.5. Mentorluk ve Koçluk
  - 3.3.1.6. Ulusal ve Uluslararası İyi Uygulama Örnekleri
  - 3.3.1.7. Personel Ödül Yönetimi
- 3.3.2. Okul Yöneticilerinin Mesleki Gelişimi
  - 3.3.2.1. Öğretmen Bilişim Ağı
  - 3.3.2.2. Mahalli Hizmet İçi Eğitimler
  - 3.3.2.3. Mentorluk ve Koçluk
  - 3.3.2.4. Ulusal ve Uluslararası İyi Uygulama Örnekleri
- 3.3.3. Destek Personelinin Mesleki Gelişimi
- 3.3.4. Motivasyon
- 3.3.5. İş Doyumu
- 3.3.6. Oryantasyon
- 3.3.7. Personelin İyi Olma Hali

### **3.4. Organizasyon**

- 3.4.1. Görev Dağılımı
- 3.4.2. Kurul ve Komisyonlar
- 3.4.3. Okul Aile Birliği
- 3.4.4. Katılımcılık
- 3.4.5. Şeffaflık ve Hesap Verebilirlik
- 3.4.6. İzleme ve Değerlendirme
- 3.4.7. Bilgi ve İletişim Teknolojilerinden Yararlanma
- 3.4.8. Öğrenci İşlerinin Yönetimi
- 3.4.9. Kurum İçi İletişim
- 3.4.10. Okul Toplum İlişkileri
- 3.4.11. Kurumlar Arası İletişim ve İş Birliği

### **3.5. Okul Saęlıęı ve Gvenlięi**

- 3.5.1. Kantin
- 3.5.2. Tuvaletler
- 3.5.3. Temizlik ve Hijyen Farkındalıęı
- 3.5.4. Saęlıklı Beslenme ve Obezite
- 3.5.5. Bulaşıcı Hastalıklar
- 3.5.6. Baęımlılıkla Mcadele
- 3.5.7. Gıda Gvenlięi
- 3.5.8. Okul evresi Gvenlięi
- 3.5.9. İř Saęlıęı ve Gvenlięi (Okul Kazaları, Atlye Denetimleri vb.)
- 3.5.10. Zorbalık ve Őiddet

### **3.6. Sivil Savunma**

- 3.6.1. İlk Yardım ve Acil Durum
- 3.6.2. Afet riski azaltma
  - 3.6.2.1. Deprem
  - 3.6.2.2. Sel
  - 3.6.2.3. Heyelan
  - 3.6.2.4. Yangın
  - 3.6.2.5. ıę
  - 3.6.2.6. Salgın hastalıklar



## EK-3 Örnek İzleme ve Değerlendirme Şablonu

2024-2025 Eğitim Öğretim Yılı Stratejik Plan İzleme ve Değerlendirme Tablosu					
A1					
H1.1					
Hedef 1.1 Performansı					
Sorumlu Birim					
Performans Göstergesi	Hedefe Etkisi (%)	Plan Dönemi Başlangıç Değeri *(A)	İzleme Dönemindeki Yıl Sonu Hedeflenen Değer (B)	İzleme Dönemindeki Gerçekleşme Değeri (C)	Performans (%) (C-A)/(B-A)
PG 1.1.1 Her dönem sınıf velilerine yönelik düzenlenen etkinlik sayısı	60	0	1	1	100
PG 1.1.2 En az bir aile eğitimi alan veli oranı (%)	40	25	75	60	70
<b>Hedefe İlişkin Değerlendirmeler</b>					
2024-2025 eğitim öğretim yılında PG 1.1.1 için performansın %100 oranında gerçekleştiği görülmektedir. 2024-2025 eğitim öğretim yılında PG 1.1.2 için performansı %70 oranında gerçekleştiği göz önünde bulundurularak ailelerin eğitim faaliyetlerine katılımının artırılması için sınıf rehber öğretmenleri aracılığıyla telefon görüşmeleri yapılması planlanmıştır.					

\* 2024-2028 dönemini kapsayan stratejik plan için 2023 yılsonu değeridir.

\*\*Her yılın ilk altı ayında, ilgili hedefe ait performans göstergelerinin performans düzeyi dikkate alınarak izlemenin yapıldığı yılın sonu itibarıyla hedeflenen değere ulaşıp ulaşılamayacağını analizi yapılır. Hedeflene değere ulaşılmasını engelleyecek hususlar ve riskler varsa değerlendirilir. Hedeflenen değere ulaşılmasını sağlayacak temel tedbirler kısaca yer verilir.

\*PG 1.1.1'in performansının hedefe etkisinin çarpımı ile PG 1.1.2'nin performansının hedefe etkisinin çarpımları sonucunun toplanmasıyla elde edilir.  $(\%100 \times \%60) + (\%70 \times \%40) = \%60 + \%28 = \%88$



T.C.  
KARACABEY KAYMAKAMLIĞI  
İlçe Millî Eğitim Müdürlüğü  
Muhsin Özdamar Ortaokulu



Sayı : E-80151419-602.04.01-103146837  
Konu : Muhsin Özdamar Ortaokulu Müdürlüğü  
2024-2028 Stratejik Planı

27.05.2024

İLÇE MİLLÎ EĞİTİM MÜDÜRLÜĞÜ MAKAMINA

İlgi: a) 5018 Sayılı Kamu Mali Yönetimi ve Kontrol Kanunu  
b) Millî Eğitim Bakanlığı Strateji Geliştirme Başkanlığı 06/10/2022 tarihli ve 2022/21 sayılı  
2024-2028 Stratejik Plan Hazırlık Çalışmaları Konulu Genelgesi ve Hazırlık Programı

Kamu kaynaklarının etkili, ekonomik ve verimli bir şekilde elde edilmesi ve kullanılmasını, hesap verebilirliği ve malî saydamlığı sağlamak üzere, kamu malî yönetiminin yapısını ve işleyişini, kamu bütçelerinin hazırlanmasını, uygulanmasını, tüm malî işlemlerin muhasebeleştirilmesini, raporlanmasını ve malî kontrolü düzenlemek amacıyla yürürlüğe giren ilgi (a) 5018 sayılı Kamu Mali Yönetimi ve Kontrol Kanununun 9'uncu maddesinde; Kamu idareleri; kalkınma planları, programlar, ilgili mevzuat ve benimsedikleri temel ilkeler çerçevesinde geleceğe ilişkin misyon ve vizyonlarını oluşturmak, stratejik amaçlar ve ölçülebilir hedefler saptamak, performanslarını önceden belirlenmiş olan göstergeler doğrultusunda ölçmek ve bu sürecin izleme ve değerlendirmesini yapmak amacıyla katılımcı yöntemlerle stratejik plan hazırlarlar denilmektedir.

5018 sayılı Kamu Mali Yönetimi ve Kontrol Kanunu, Kamu İdarelerince Hazırlanacak Stratejik Planlar ve Performans Programları ile Faaliyet Raporlarına İlişkin Usul ve Esaslar Hakkında Yönetmelik doğrultusunda ve ilgi (b) Genelgede "*ilçe millî eğitim müdürlükleri için kaymakamlıklar tarafından, okullar/kurumlar için ise ilçe millî eğitim müdürlükleri tarafından onaylandıktan sonra kurumların resmî internet sitelerinde yayınlanacaktır.*" dendiğinden, Müdürlüğümüz bünyesinde Stratejik Planlama Ekibi koordinasyonunda ilgili birimlerin katkılarıyla hazırlanan, Strateji Geliştirme Kurulu'nun onayladığı 2024-2028 Stratejik Planının 2024 yılı itibariyle uygulamaya konulması ve Müdürlüğümüz internet sitesinde yayınlanması Müdürlüğümüzce uygun görülmektedir.

Makamlarınızca da uygun görüldüğü takdirde Olurlarınıza arz ederim.

Engin VURAL  
Okul Müdürü

Uygun görüşle arz ederim.

Anıl ESEMEN  
İlçe Millî Eğitim Şube Müdürü

OLUR  
Hacı ONGUN  
İlçe Millî Eğitim Müdürü

Ek: Müdürlüğümüz 2024-2028 Stratejik Planı ( 57 Sayfa)

**Bu belge güvenli elektronik imza ile imzalanmıştır.**

Yeni Mahalle 293. Sokak 16700 Karacabey/BURSA

Belge Doğrulama Adresi : <https://www.turkiye.gov.tr/meb-ebys>

Bilgi için: Bünyamin YILDIRIM (Müdür Yrd.)

Telefon No : 0 (224) 676 96 66

E-Posta: 716779@meb.k12.tr

İnternet Adresi: <http://karacabeymuhsinozdamarort.meb.k12.tr/>

Keş Adresi : meb@hs01.kep.tr

Bu evrak güvenli elektronik imza ile imzalanmıştır. <https://evraksorgu.meb.gov.tr> adresinden 7ba0- 5d57- 359e- 9bce- 1c56 kodu ile teyit edilebilir.